

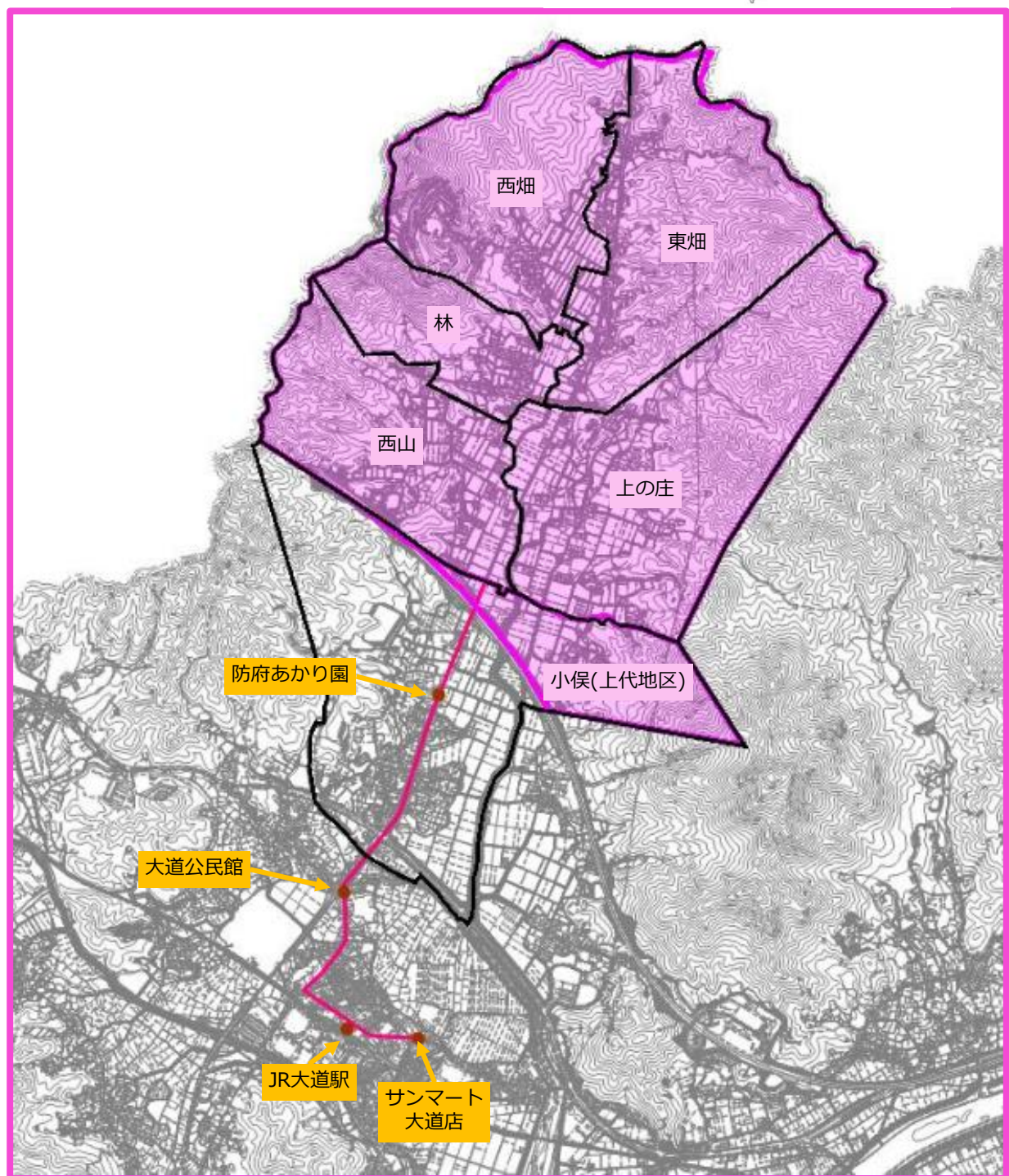
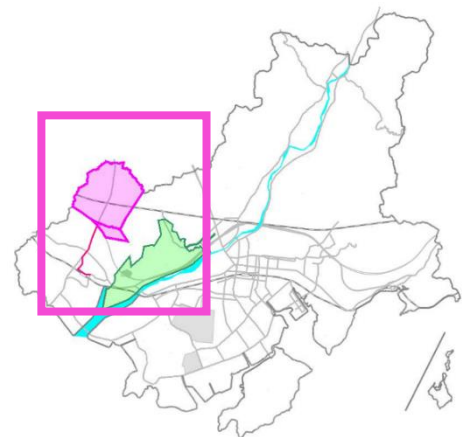
デマンドタクシーの運行 について

令和4年12月20日（火）

1 - 1 ^{きりはた} 切畑デマンドタクシー 運行概要

		平成27年4月～	平成28年4月～	令和2年10月～	
運行区域		かみのしょう ・上の庄 ひがしばた ・東畑 にしはた ・西畑 はやし ・林 にしやま ・西山	同左	かみのしょう ・上の庄 ひがしばた ・東畑 にしはた ・西畑 はやし ・林 にしやま ・西山 おまた (じょうだちく) ・小俣 (上代地区)	
乗降場所		・防府あかり園 ・JR大道駅	・防府あかり園 ・大道公民館 ・JR大道駅 ・サンマート大道店	同左	
運行日		月・水・金	同左	同左	
運賃		200円	同左	同左	
運行内容	往路	1便	7:50頃発 ⇒ 8:20頃着	9:00頃発 ⇒ 9:30頃着	同左
		3便	9:20頃発 ⇒ 9:45頃着	10:30頃発 ⇒ 11:00頃着	同左
		5便	—	13:00頃発 ⇒ 13:30頃着	同左
	復路	2便	12:20頃発 ⇒ 12:40頃着	10:00頃発 ⇒ 10:30頃着	同左
		4便	16:00頃発 ⇒ 16:20頃着	11:30頃発 ⇒ 12:00頃着	同左
		6便	—	16:00頃発 ⇒ 16:30頃着	同左

1 - 2 運行区域図



1 - 3 登録状況

	区域内人口	高齢化率	登録者数
総計	388人	49.5%	235人

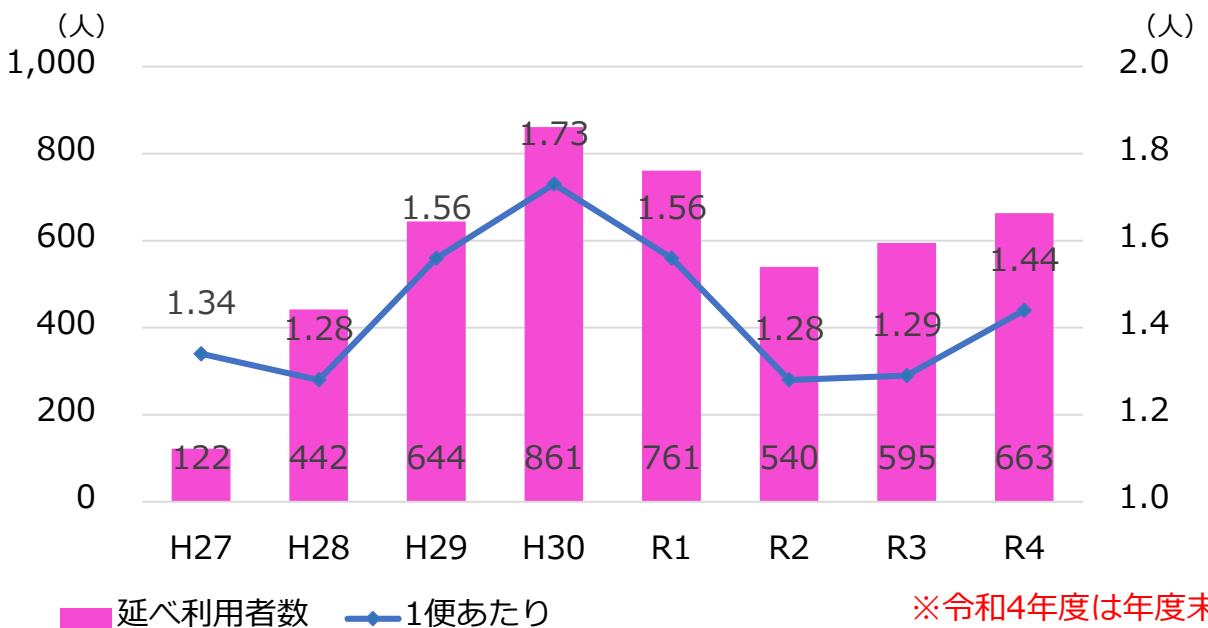
※上代地区は小俣自治会の一部のため、上代地区の人口は集計されていない

令和4年10月末時点

1 - 4 運行・利用状況

(1) 年度別

	運行日数	運行便数	延べ利用者数	実利用者数	1便あたり利用者数
平成27年度	79日	91便	122人	11人	1.34人
平成28年度	120日	346便	442人	16人	1.28人
平成29年度	137日	414便	644人	38人	1.56人
平成30年度	146日	497便	861人	42人	1.73人
令和元年度	148日	487便	761人	33人	1.56人
令和2年度	143日	421便	540人	27人	1.28人
令和3年度	149日	463便	595人	24人	1.29人
令和4年度 10月末実績 (年度末見込)	86日 (149日)	272便 (462便)	387人 (663人)	20人 (29人)	1.42人 (1.44人)



※令和4年度は年度末見込

(2) 便別

過去3年度分の比較 令和2～4年度

		延べ利用者数		
		令和2年度	令和3年度	令和4年度
往路	1便	164人 (30.4%)	215人 (36.1%)	278人 (41.9%)
	3便	116人 (21.5%)	111人 (18.7%)	113人 (17.1%)
	5便	30人 (5.6%)	29人 (4.9%)	14人 (2.1%)
復路	2便	54人 (10.0%)	82人 (13.8%)	93人 (14.0%)
	4便	111人 (20.6%)	101人 (17.0%)	108人 (16.3%)
	6便	65人 (12.0%)	57人 (9.6%)	58人 (8.8%)
計		540人	595人	663人

※令和4年度は見込

(3) 乗降場所別

過去3年度分の比較 令和2～4年度

	延べ利用者数		
	令和2年度	令和3年度	令和4年度
あかり園	54人 (10.0%)	40人 (6.7%)	62人 (9.3%)
大道公民館	39人 (7.2%)	22人 (3.7%)	9人 (1.3%)
大道駅	273人 (50.6%)	281人 (47.2%)	309人 (46.5%)
サンマート大道店	174人 (32.2%)	252人 (42.4%)	285人 (42.9%)
計	540人	595人	663人

※令和4年度は見込

1 - 5 住民インタビュー

(1) 利用者

- ① デマンドタクシーを利用する際の外出目的
買物、通院、J A (J R 大道駅付近)
- ② デマンドタクシーと路線バスの乗り継ぎ利用
 - ・ 市街地への外出時に路線バスに乗り継ぐ
 - ・ 鉄道(J R 大道駅)との乗り継ぎがある
- ③ デマンドタクシーの運行がない際の移動手段
親族や知人の送迎、タクシー
※ 親族の送迎は遠慮している、との意見あり
- ④ デマンドタクシーへの要望・意見、継続必要性について
 - ・ 運行日数がもう少し多いとよい
(火・木は朝昼1便だけでもあればありがたい、との意見あり)
 - ・ 便数が少ない
 - ・ タクシー利用が増え、金銭的に負担がかかってしまうため、是非継続して頂きたい

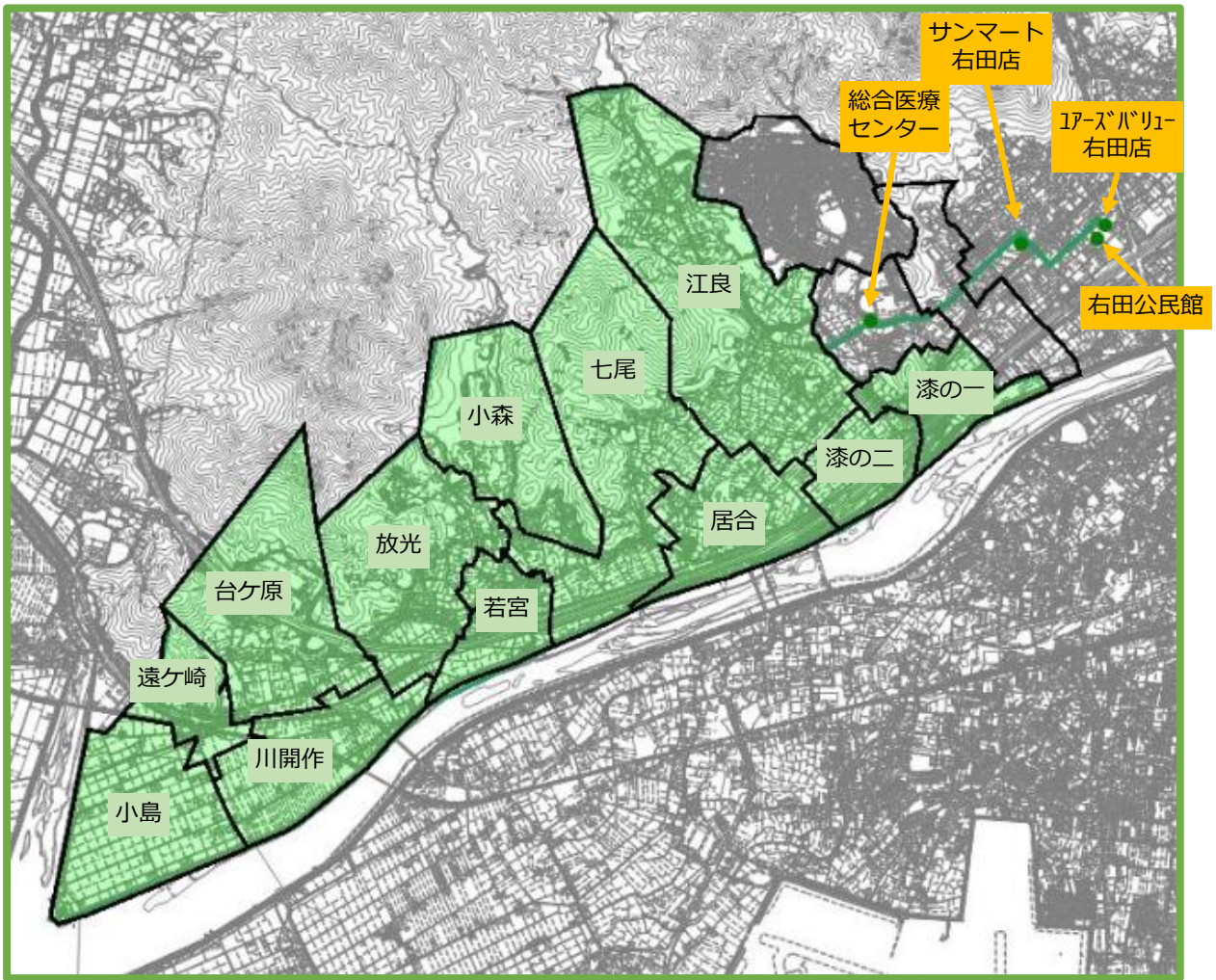
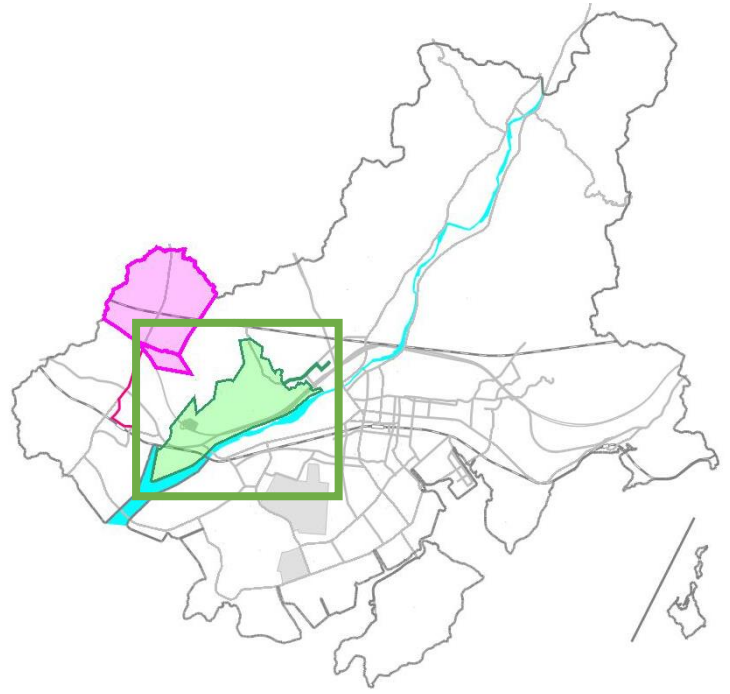
(2) 非利用者(登録者)

- ① 普段の移動手段
家族の送迎、タクシー、自転車
- ② 利用しない理由、利用しなくなった理由
 - ・ 他の移動手段があるため、利用しない
 - ・ 使い勝手が悪いため、利用しなくなった
- ③ デマンドタクシーの利用意向
 - ・ 夫が運転免許を返納したら利用する
 - ・ 自転車での移動が難しくなれば、利用するかもしれない
- ④ デマンドタクシーの継続必要性
 - ・ 数年後に利用するので、その時には必要
 - ・ 今後、利用する可能性があるので、用意しておいてほしい

2 - 1 たまのや 玉祖デマンドタクシー 運行概要

		令和元年10月～	令和2年10月～	
運行区域		<ul style="list-style-type: none"> うるしのいち ・漆の一 えら ・江良 ななお ・七尾 わかみや ・若宮 だいがはら ・台ヶ原 こじま ・小島 	<ul style="list-style-type: none"> うるしのに ・漆の二 いあい ・居合 こもり ・小森 ほうこう ・放光 かわがいさく ・川開作 とおがさき ・遠ヶ崎 	同左
乗降場所		<ul style="list-style-type: none"> ・県立総合医療センター ・サンマート右田店 ・右田公民館 ・ユアーズバリュー右田店 	同左	
運行日		月・水・金	同左	
運賃		200円	同左	
運行内容	往路	1便	9:00頃発 ⇒ 9:30頃着	同左
		3便	11:30頃発 ⇒ 12:00頃着	同左
		5便	16:15頃発 ⇒ 16:45頃着	14:00頃発 ⇒ 14:30頃着
	復路	2便	10:30頃発 ⇒ 11:00頃着	同左
		4便	13:00頃発 ⇒ 13:30頃着	同左
		6便	17:30頃発 ⇒ 18:00頃着	15:30頃発 ⇒ 16:00頃着

2-2 運行区域図



2-3 登録状況

	区域内人口	高齢化率	登録者数
総計	1,744人	43.6%	90人

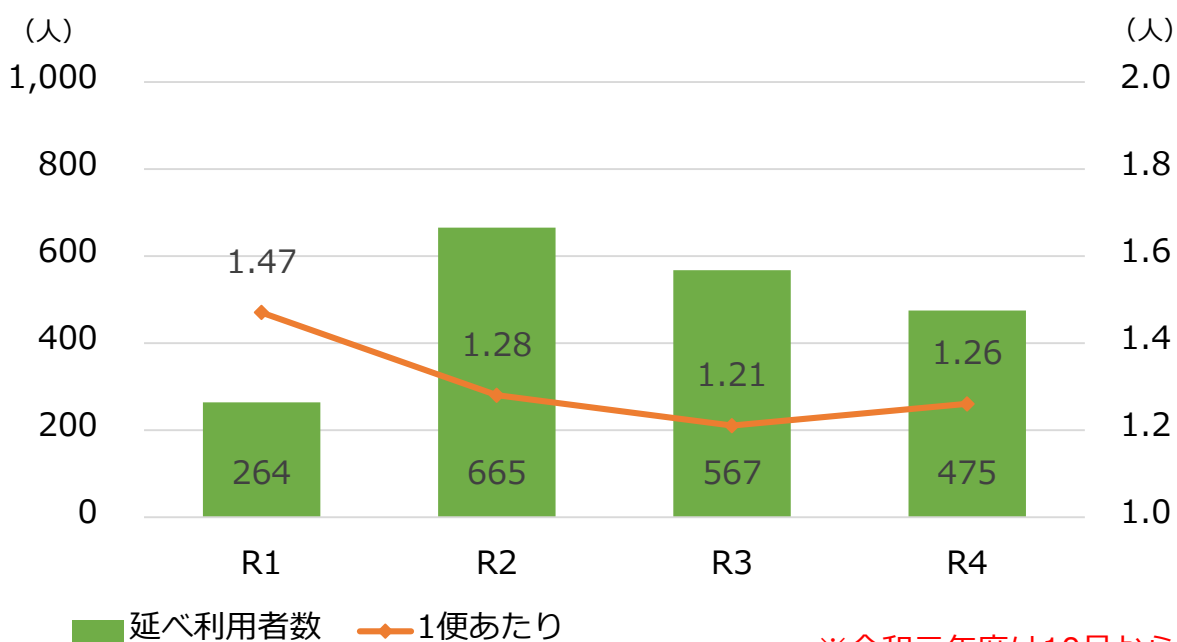
令和4年10月末時点

2-4 運行・利用状況

(1) 年度別

	運行日数	運行便数	延べ利用者数	実利用者数	1便あたり利用者数
令和元年度※	71日	180便	264人	22人	1.47人
令和2年度	148日	519便	665人	21人	1.28人
令和3年度	143日	470便	567人	14人	1.21人
令和4年度 10月末実績 (年度末見込)	75日 (138日)	222便 (377便)	277人 (475人)	10人 (13人)	1.25人 (1.26人)

※令和元年10月から運行



※令和元年度は10月からの運行
令和4年度は年度末見込

(2) 便別

過去3年度分の比較 令和2～4年度

		延べ利用者数		
		令和2年度	令和3年度	令和4年度
往路	1便	164人 (24.7%)	166人 (29.3%)	137人 (28.9%)
	3便	160人 (24.1%)	76人 (13.4%)	63人 (13.4%)
	5便	44人 (6.6%)	92人 (16.2%)	75人 (15.9%)
復路	2便	111人 (16.7%)	105人 (18.5%)	93人 (19.5%)
	4便	150人 (22.6%)	67人 (11.8%)	50人 (10.5%)
	6便	36人 (5.4%)	61人 (10.8%)	57人 (11.9%)
計		665人	567人	475人

※令和4年度は見込

(3) 乗降場所別

過去3年度分の比較 令和2～4年度

	延べ利用者数		
	令和2年度	令和3年度	令和4年度
総合医療センター	142人 (21.4%)	186人 (32.8%)	199人 (41.9%)
サンマート右田店	209人 (31.4%)	253人 (44.6%)	177人 (37.2%)
右田公民館	6人 (0.9%)	4人 (0.7%)	0人 (0%)
ユアーズリビュー右田店	308人 (46.3%)	124人 (21.9%)	99人 (20.9%)
計	665人	567人	475人

※令和4年度は見込

2-5 住民インタビュー

(1) 利用者

- ① デマンドタクシーを利用する際の外出目的
買物、通院
- ② デマンドタクシーと路線バスの乗り継ぎ利用
・ 路線バスとの乗り継ぎ利用はなく、タクシーに乗り換える
- ③ デマンドタクシーの運行がない際の移動手段
親族の送迎、タクシー
- ④ デマンドタクシーへの要望・意見、継続必要性について
・ 通院と買い物を済ませると、帰りの時間に間に合わないため、便数を増やしてほしい
・ 運行日数を増やしてほしい
・ 指定乗降場所に防府駅を追加してほしい
・ 制度を用意してくれているだけで、ありがたい

(2) 非利用者（登録者）

- ① 普段の移動手段
自転車、タクシー
- ② 利用しない理由、利用しなくなった理由
・ 他の移動手段があるため、利用しない
・ タクシーの方が自由度が高いため、利用しなくなった
- ③ デマンドタクシーの利用意向
・ 自転車移動が難しくなれば、利用するかもしれない
・ 現状のままでは使い勝手が悪いため、利用するかは分からない
- ④ デマンドタクシーの継続必要性
・ 今後利用するかもしれないので、必要と考える
・ 普段利用しないため、考えたことはない

(3) 非登録者

- ① デマンドタクシーの認証度
インタビューを実施した3人はいずれも認識されていた
- ② 普段の移動手段
自転車、親族の送迎、タクシー
- ③ デマンドタクシーの利用意向
・ 夫が運転免許を返納したら、利用する可能性はある
・ 利用しない（タクシー利用で済ませるため）
・ “ ” （親族の送迎があるため）

3 運行計画

(1) 切畑^{きりはた}デマンドタクシー

	現行（令和2年10月～）	令和5年4月～（案）
事業の種類	一般乗合旅客自動車運送事業	同左
運営主体	防府市	同左
運行主体	麒麟交通（株）	防府市財務規則に基づき選定
運行形態	区域運行	同左
運行車両	乗客4人乗り小型自動車 2台 （車両1台の乗客は4人とし、 それを超える場合は2 台目を使用）	同左
運行区域	切畑、小俣（上代地区） ⇔ 防府あかり園 大道公民館 JR大道駅 サンマート大道店 （2ページ参照）	同左
運行日	週3日（月・水・金） ただし、12月29日～1月3日は 運休	同左
運賃	200円 ただし、 障害者※ 100円 小学生 100円 未就学児 無賃	同左
運行ダイヤ	往路 （切畑、小俣(上代地区)発） 1便 9:00頃発 ⇒ 9:30頃着 3便 10:30頃発 ⇒ 11:00頃着 5便 13:00頃発 ⇒ 13:30頃着	同左
	復路 （切畑、小俣(上代地区)着） 2便 10:00頃発 ⇒ 10:30頃着 4便 11:30頃発 ⇒ 12:00頃着 6便 16:00頃発 ⇒ 16:30頃着	同左

※身体障害者手帳、療育手帳、精神障害者保健福祉手帳の交付を受けている者

(2) たまのや 玉祖デマンドタクシー

	現行（令和2年10月～）	令和5年4月～（案）
事業の種類	一般乗合旅客自動車運送事業	同左
運営主体	防府市	同左
運行主体	日の丸タクシー（株） 湯田都タクシー（株） 日本交通（株）	防府市財務規則に基づき選定
運行形態	区域運行	同左
運行車両	乗客4人乗り小型自動車 2台 （車両1台の乗客は4人とし、 それを超える場合は2 台目を使用）	同左
運行区域	玉祖地域 ⇔ 総合医療センター サンマート右田店 右田公民館 ユアーズバリュー 右田店 (7ページ参照)	同左
運行日	週3日（月・水・金） ただし、12月29日～1月3日は 運休	同左
運賃	200円 ただし、 障害者※ 100円 小学生 100円 未就学児 無賃	同左
運行ダイヤ	往路（玉祖発） 1便 9:00頃発 ⇒ 9:30頃着 3便 11:30頃発 ⇒ 12:00頃着 5便 14:00頃発 ⇒ 14:30頃着	同左
	復路（玉祖着） 2便 10:30頃発 ⇒ 11:00頃着 4便 13:00頃発 ⇒ 13:30頃着 6便 15:30頃発 ⇒ 16:00頃着	同左

※身体障害者手帳、療育手帳、精神障害者保健福祉手帳の交付を受けている者