

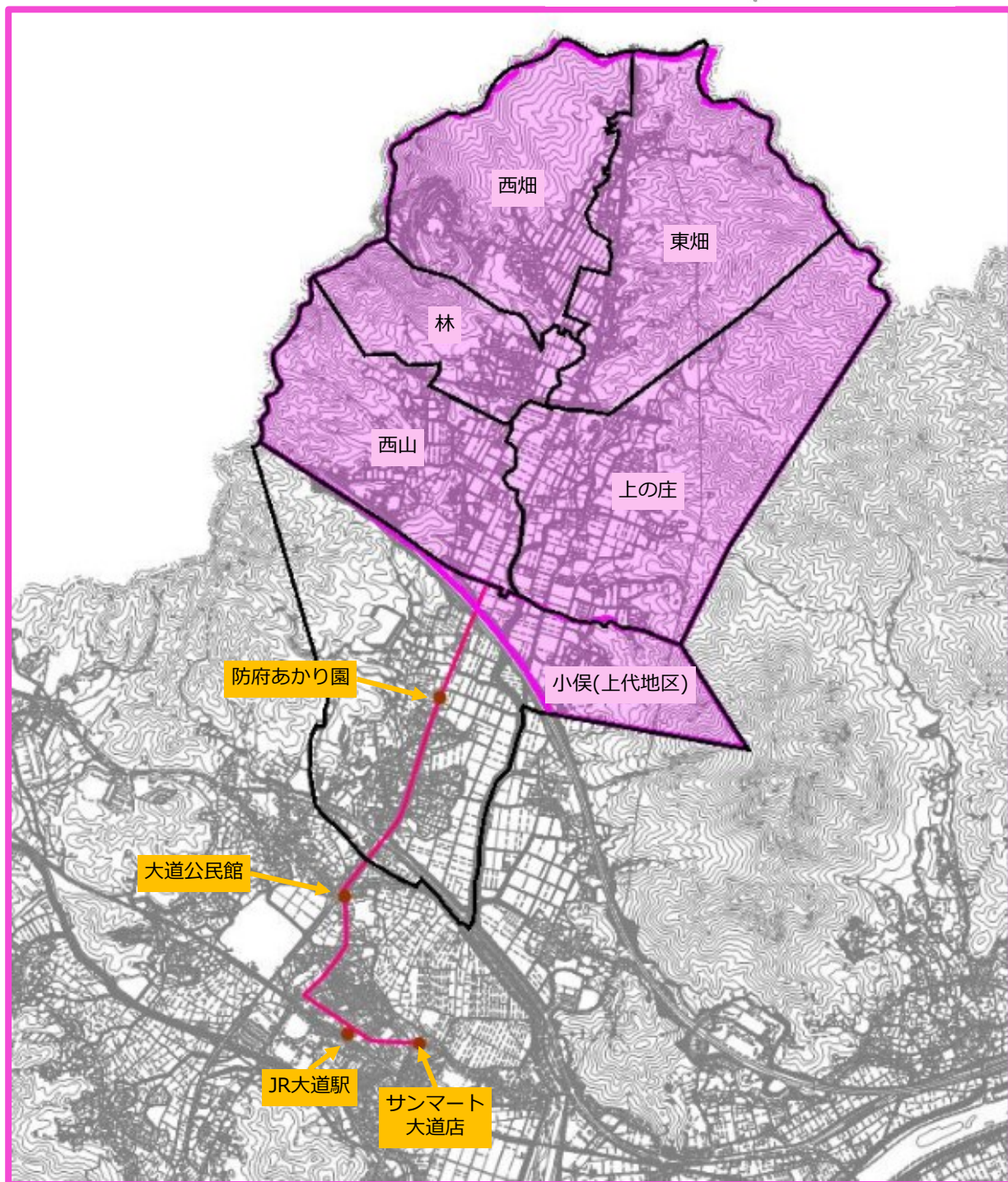
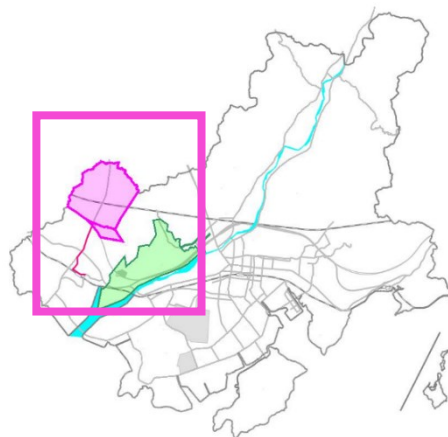
デマンドタクシーの運行 について

令和5年11月10日(金)

1 - 1 ^{きりはた} 切畑デマンドタクシー 運行概要

| | | 平成27年4月～ | 平成28年4月～ | 令和2年10月～ | |
|------|----|---|--|---|----|
| 運行区域 | | かみのしょう ・上の庄 ひがしばた ・東畑 にしはた ・西畑 はやし ・林 にしやま ・西山 | 同左 | かみのしょう ・上の庄 ひがしばた ・東畑 にしはた ・西畑 はやし ・林 にしやま ・西山 おまた(じょうだちく) ・小俣(上代地区) | |
| 乗降場所 | | ・防府あかり園 ・JR大道駅 | ・防府あかり園 ・大道公民館 ・JR大道駅 ・サンマート大道店 | 同左 | |
| 運行日 | | 月・水・金 | 同左 | 同左 | |
| 運賃 | | 200円 | 同左 | 同左 | |
| 運行内容 | 往路 | 1便 | 7:50頃発 ⇒ 8:20頃着 | 9:00頃発 ⇒ 9:30頃着 | 同左 |
| | | 3便 | 9:20頃発 ⇒ 9:45頃着 | 10:30頃発 ⇒ 11:00頃着 | 同左 |
| | | 5便 | — | 13:00頃発 ⇒ 13:30頃着 | 同左 |
| | 復路 | 2便 | 12:20頃発 ⇒ 12:40頃着 | 10:00頃発 ⇒ 10:30頃着 | 同左 |
| | | 4便 | 16:00頃発 ⇒ 16:20頃着 | 11:30頃発 ⇒ 12:00頃着 | 同左 |
| | | 6便 | — | 16:00頃発 ⇒ 16:30頃着 | 同左 |

1 - 2 運行区域図



1 - 3 登録状況

| | | | |
|----|-------|-------|------|
| | 区域内人口 | 高齢化率 | 登録者数 |
| 総計 | 383人 | 49.6% | 235人 |

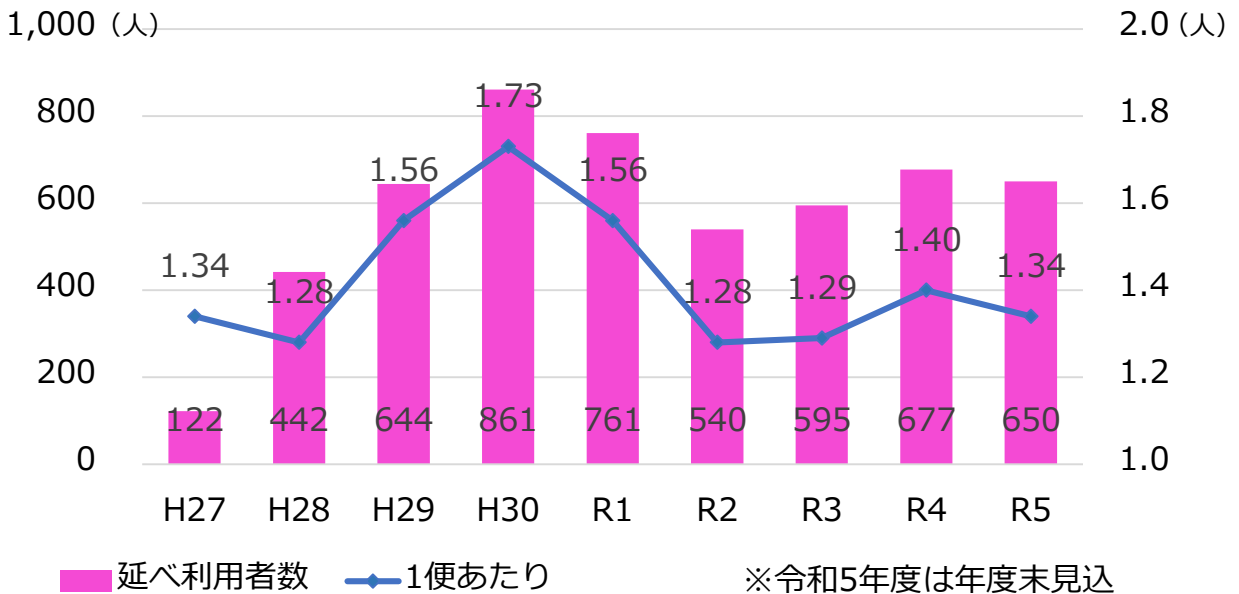
※上代地区は小俣自治会の一部のため、上代地区の人口は集計されていない

令和5年8月末時点

1 - 4 運行・利用状況

(1) 年度別

| | 運行日数 | 運行便数 | 延べ利用者数 | 実利用者数 | 1便あたり利用者数 |
|---------------------------|---------------|----------------|----------------|----------------|-----------|
| 平成27年度 | 79日 | 91便 | 122人 | 11人 | 1.34人 |
| 平成28年度 | 120日 | 346便 | 442人 | 16人 | 1.28人 |
| 平成29年度 | 137日 | 414便 | 644人 | 38人 | 1.56人 |
| 平成30年度 | 146日 | 497便 | 861人 | 42人 | 1.73人 |
| 令和元年度 | 148日 | 487便 | 761人 | 33人 | 1.56人 |
| 令和2年度 | 143日 | 421便 | 540人 | 27人 | 1.28人 |
| 令和3年度 | 149日 | 463便 | 595人 | 24人 | 1.29人 |
| 令和4年度 | 148日 | 485便 | 677人 | 23人 | 1.40人 |
| 令和5年度 8月末実績 (年度未見込) | 62日 (149日) | 202便 (485便) | 271人 (650人) | 16人 (24.5人) | 1.34人 |



(2) 便別

過去4年度分の比較 令和2～5年度

| | | 延べ利用者数 | | | |
|----|----|-----------------|-----------------|-----------------|-----------------|
| | | 令和2年度 | 令和3年度 | 令和4年度 | 令和5年度 |
| 往路 | 1便 | 164人 (30.4%) | 215人 (36.1%) | 275人 (40.6%) | 247人 (38.0%) |
| | 3便 | 116人 (21.5%) | 111人 (18.7%) | 114人 (16.8%) | 120人 (18.5%) |
| | 5便 | 30人 (5.6%) | 29人 (4.9%) | 22人 (3.2%) | 17人 (2.5%) |
| 復路 | 2便 | 54人 (10.0%) | 82人 (13.8%) | 83人 (12.3%) | 69人 (10.7%) |
| | 4便 | 111人 (20.6%) | 101人 (17.0%) | 119人 (17.6%) | 120人 (18.5%) |
| | 6便 | 65人 (12.0%) | 57人 (9.6%) | 64人 (9.5%) | 77人 (11.8%) |
| 計 | | 540人 | 595人 | 677人 | 650人 |

※令和5年度は見込

(3) 乗降場所別

過去4年度分の比較 令和2～5年度

| | 延べ利用者数 | | | |
|----------|-----------------|-----------------|-----------------|-----------------|
| | 令和2年度 | 令和3年度 | 令和4年度 | 令和5年度 |
| あかり園 | 54人 (10.0%) | 40人 (6.7%) | 75人 (11.0%) | 48人 (7.4%) |
| 大道公民館 | 39人 (7.2%) | 22人 (3.7%) | 15人 (2.2%) | 14人 (2.2%) |
| 大道駅 | 273人 (50.6%) | 281人 (47.2%) | 318人 (47.0%) | 389人 (59.8%) |
| サンマート大道店 | 174人 (32.2%) | 252人 (42.4%) | 269人 (39.8%) | 199人 (30.6%) |
| 計 | 540人 | 595人 | 677人 | 650人 |

※令和5年度は見込

1 - 5 住民インタビュー

(1) 利用者

- ① デマンドタクシーを利用する際の外出目的
買物、通院
- ② デマンドタクシーと路線バスの乗り継ぎ利用
市街地への外出時に、路線バスや山陽本線に乗り継ぐ方も多い
(乗り継ぎ時は、大道駅で降車)
- ③ デマンドタクシーの運行がない際の移動手段
タクシー、知人の送迎
- ④ デマンドタクシーへの要望・意見、継続必要性について
 - ・ バス同様の金額で移動ができ助かっている
 - ・ 運行日数がもう少し多いとよい
 - ・ 復路の4便と6便の間ごろに、もう1便あると助かる
 - ・ 便数が少ない
 - ・ 移動方法がタクシーのみになると金銭的に負担がかかってしまうため、継続してほしい

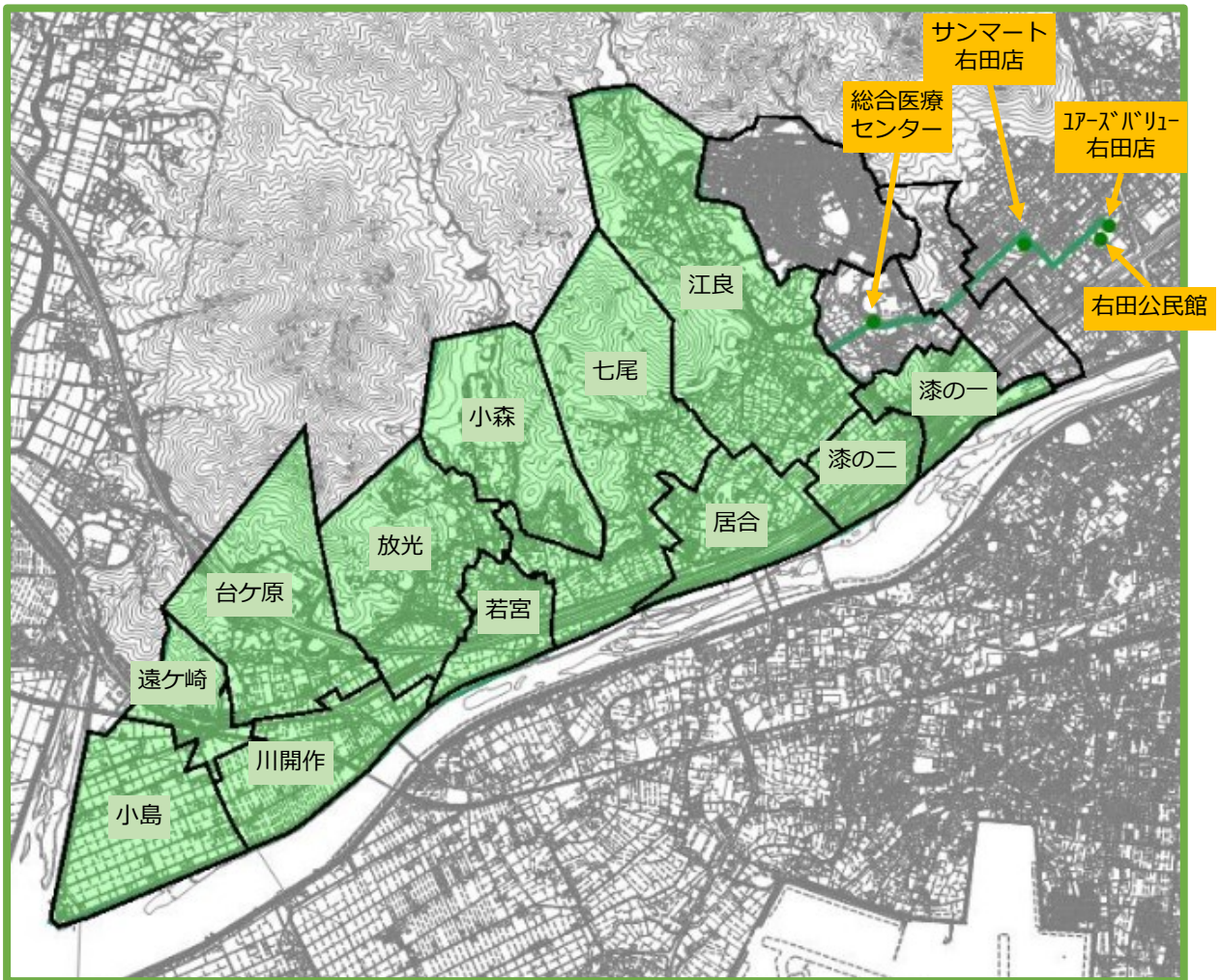
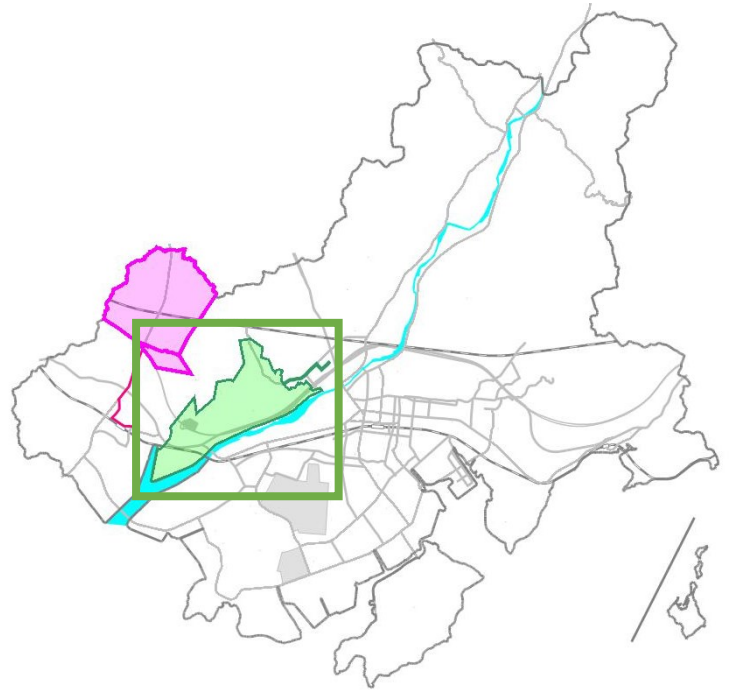
(2) 非利用者 (登録者)

- ① 普段の移動手段
自家用車、家族の送迎、タクシー
- ② 利用しない理由、利用しなくなった理由
 - ・ 他の移動手段があるため、利用しない
 - ・ 免許を持っているため基本的には自家用車移動であるが、過去にけがをした際には通院等で利用した。けがが治ったため今は利用していない
- ③ デマンドタクシーの利用意向
 - ・ 夫が数年後に運転免許を返納する予定で、その後は利用予定
 - ・ 急用(けがなど)の時は、今後利用すると思う
- ④ デマンドタクシーの継続必要性
 - ・ 今後、利用する可能性があるので、用意しておいてほしい
 - ・ 切畑以外の地域の方からはとてもうらやましがられる制度であり、ぜひ制度はなくさず継続してほしい

2 - 1 ^{たまのや} 玉祖デマンドタクシー 運行概要

| | | 令和元年10月～ | 令和2年10月～ | |
|------|----|---|---|-------------------|
| 運行区域 | | <ul style="list-style-type: none"> うるしのいち ・漆の一 えら ・江良 ななお ・七尾 わかみや ・若宮 だいがはら ・台ヶ原 こじま ・小島 | <ul style="list-style-type: none"> うるしのに ・漆の二 いあい ・居合 こもり ・小森 ほうこう ・放光 かわがいさく ・川開作 とおがさき ・遠ヶ崎 | 同左 |
| 乗降場所 | | <ul style="list-style-type: none"> ・県立総合医療センター ・サンマート右田店 ・右田公民館 ・ユアーズバリュー右田店 | 同左 | |
| 運行日 | | 月・水・金 | 同左 | |
| 運賃 | | 200円 | 同左 | |
| 運行内容 | 往路 | 1便 | 9:00頃発 ⇒ 9:30頃着 | 同左 |
| | | 3便 | 11:30頃発 ⇒ 12:00頃着 | 同左 |
| | | 5便 | 16:15頃発 ⇒ 16:45頃着 | 14:00頃発 ⇒ 14:30頃着 |
| | 復路 | 2便 | 10:30頃発 ⇒ 11:00頃着 | 同左 |
| | | 4便 | 13:00頃発 ⇒ 13:30頃着 | 同左 |
| | | 6便 | 17:30頃発 ⇒ 18:00頃着 | 15:30頃発 ⇒ 16:00頃着 |

2-2 運行区域図



2-3 登録状況

| | 区域内人口 | 高齢化率 | 登録者数 |
|----|--------|-------|------|
| 総計 | 1,702人 | 43.1% | 92人 |

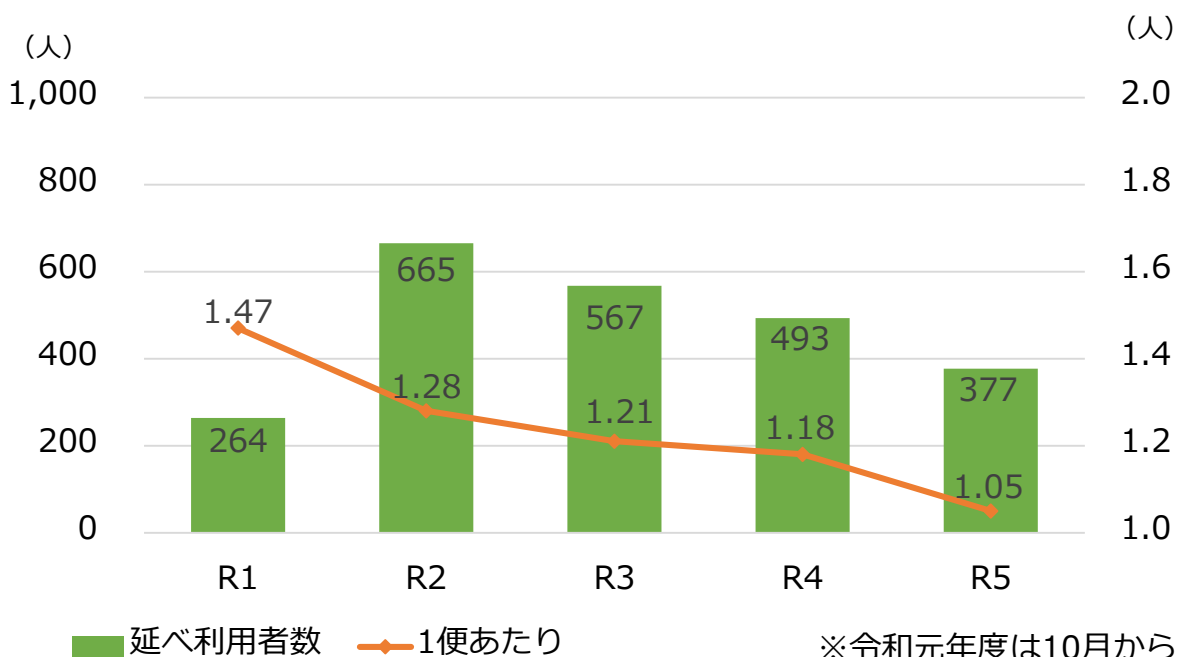
令和5年8月末時点

2-4 運行・利用状況

(1) 年度別

| | 運行日数 | 運行便数 | 延べ利用者数 | 実利用者数 | 1便あたり利用者数 |
|---------------------------|---------------|----------------|----------------|--------------|-----------|
| 令和元年度※ | 71日 | 180便 | 264人 | 22人 | 1.47人 |
| 令和2年度 | 148日 | 519便 | 665人 | 21人 | 1.28人 |
| 令和3年度 | 143日 | 470便 | 567人 | 14人 | 1.21人 |
| 令和4年度 | 131日 | 418便 | 493人 | 12人 | 1.18人 |
| 令和5年度 8月末実績 (年度末見込) | 51日 (122日) | 149便 (358便) | 157人 (377人) | 9人 (9.2人) | 1.05人 |

※令和元年10月から運行



※令和元年度は10月からの運行
令和5年度は年度末見込

(2) 便別

過去4年度分の比較 令和2～5年度

| | | 延べ利用者数 | | | |
|----|----|-----------------|-----------------|-----------------|----------------|
| | | 令和2年度 | 令和3年度 | 令和4年度 | 令和5年度 |
| 往路 | 1便 | 164人 (24.7%) | 166人 (29.3%) | 124人 (25.2%) | 94人 (24.9%) |
| | 3便 | 160人 (24.1%) | 76人 (13.4%) | 60人 (12.2%) | 50人 (13.3%) |
| | 5便 | 44人 (6.6%) | 92人 (16.2%) | 97人 (19.7%) | 67人 (17.8%) |
| 復路 | 2便 | 111人 (16.7%) | 105人 (18.5%) | 86人 (17.4%) | 65人 (17.2%) |
| | 4便 | 150人 (22.6%) | 67人 (11.8%) | 47人 (9.5%) | 46人 (12.2%) |
| | 6便 | 36人 (5.4%) | 61人 (10.8%) | 79人 (16.0%) | 55人 (14.6%) |
| 計 | | 665人 | 567人 | 493人 | 377人 |

※令和5年度は見込

(3) 乗降場所別

過去4年度分の比較 令和2～5年度

| | 延べ利用者数 | | | |
|-----------|-----------------|-----------------|-----------------|-----------------|
| | 令和2年度 | 令和3年度 | 令和4年度 | 令和5年度 |
| 総合医療センター | 142人 (21.4%) | 186人 (32.8%) | 206人 (41.8%) | 202人 (53.5%) |
| サンマート右田店 | 209人 (31.4%) | 253人 (44.6%) | 195人 (39.6%) | 158人 (42.0%) |
| 右田公民館 | 6人 (0.9%) | 4人 (0.7%) | 2人 (0.4%) | 0人 (0%) |
| コアズビュー右田店 | 308人 (46.3%) | 124人 (21.9%) | 90人 (18.3%) | 17人 (4.5%) |
| 計 | 665人 | 567人 | 493人 | 377人 |

※令和5年度は見込

2-5 住民インタビュー

(1) 利用者

- ① デマンドタクシーを利用する際の外出目的
買物、通院
- ② デマンドタクシーと路線バスの乗り継ぎ利用
 - ・ 路線バスとの乗り継ぎ利用はなく、通常のタクシーへの乗換で市街地方面へ移動
- ③ デマンドタクシーの運行がない際の移動手段
親族や友人の送迎、タクシー
- ④ デマンドタクシーへの要望・意見、継続必要性について
 - ・ 毎日走っているとありがたい
 - ・ バス路線がないため、こういった制度はとても助かっている

(2) 非利用者（登録者）

- ① 普段の移動手段
家族の送迎、自転車、タクシー
- ② 利用しない理由、利用しなくなった理由
 - ・ 他の移動手段があるため、利用しない
 - ・ 移動したいタイミングと運行のタイミングがあわなかったり、ふらっと市街地まで行くには予約などのハードルが高いため、利用しない
- ③ デマンドタクシーの利用意向・要望
デマンドタクシーの運行日（月・水・金）と、降車場所に指定されているユアーズバリューの特売日（火・木）がずれているので、特売日と合うと、買い物利用の方は増えるのではないかと

(3) 非登録者

- ① デマンドタクシーの認知度
インタビューを実施した方はいずれも認識されていた
- ② 普段の移動手段
自転車、親族の送迎、タクシー、バス（バイパスに近い方のみ）
- ③ デマンドタクシーの利用意向・要望
 - ・ 総合医療センターへの通院の必要が生じたら利用する
 - ・ 利用しない（タクシーの方が便利のため）
 - ・ バスのようにいつも走っていればよいが、予約のために電話をかける必要があるところにハードルがある

3 運行計画

(1) 切畑^{きはた}デマンドタクシー

| | 現行（令和2年10月～） | 令和6年4月～（案） |
|-------|--|---------------|
| 事業の種類 | 一般乗合旅客自動車運送事業 | 同左 |
| 運営主体 | 防府市 | 同左 |
| 運行主体 | キリン交通（株） | 防府市財務規則に基づき選定 |
| 運行形態 | 区域運行 | 同左 |
| 運行車両 | 乗客4人乗り小型自動車 2台 （車両1台の乗客は4人とし、 それを超える場合は2 台目を使用） | 同左 |
| 運行区域 | 切畑、小俣（上代地区） ⇔ 防府あかり園 大道公民館 JR大道駅 サンマート大道店 （2ページ参照） | 同左 |
| 運行日 | 週3日（月・水・金） ただし、12月29日～1月3日は 運休 | 同左 |
| 運賃 | 200円 ただし、 障害者※ 100円 小学生 100円 未就学児 無賃 | 同左 |
| 運行ダイヤ | 往路 （切畑、小俣(上代地区)発) 1便 9:00頃発 ⇒ 9:30頃着 3便 10:30頃発 ⇒ 11:00頃着 5便 13:00頃発 ⇒ 13:30頃着 | 同左 |
| | 復路 （切畑、小俣(上代地区)着) 2便 10:00頃発 ⇒ 10:30頃着 4便 11:30頃発 ⇒ 12:00頃着 6便 16:00頃発 ⇒ 16:30頃着 | 同左 |

※身体障害者手帳、療育手帳、精神障害者保健福祉手帳の交付を受けている者

(2) たまのや 玉祖デマンドタクシー

| | 現行（令和2年10月～） | 令和6年4月～（案） |
|-------|---|---------------|
| 事業の種類 | 一般乗合旅客自動車運送事業 | 同左 |
| 運営主体 | 防府市 | 同左 |
| 運行主体 | 日の丸タクシー（株） 湯田都タクシー（株） 日本交通（株） | 防府市財務規則に基づき選定 |
| 運行形態 | 区域運行 | 同左 |
| 運行車両 | 乗客4人乗り小型自動車 2台 （車両1台の乗客は4人とし、 それを超える場合は2 台目を使用） | 同左 |
| 運行区域 | 玉祖地域 ⇔ 総合医療センター サンマート右田店 右田公民館 ユアーズバリュー 右田店 (7ページ参照) | 同左 |
| 運行日 | 週3日（月・水・金） ただし、12月29日～1月3日は 運休 | 同左 |
| 運賃 | 200円 ただし、 障害者※ 100円 小学生 100円 未就学児 無賃 | 同左 |
| 運行ダイヤ | 往路（玉祖発） 1便 9:00頃発 ⇒ 9:30頃着 3便 11:30頃発 ⇒ 12:00頃着 5便 14:00頃発 ⇒ 14:30頃着 | 同左 |
| | 復路（玉祖着） 2便 10:30頃発 ⇒ 11:00頃着 4便 13:00頃発 ⇒ 13:30頃着 6便 15:30頃発 ⇒ 16:00頃着 | 同左 |

※身体障害者手帳、療育手帳、精神障害者保健福祉手帳の交付を受けている者