

## 防府市における合計特殊出生率と出生数の関係について

## ○合計特殊出生率とは

15～49歳までの女性の年齢別出生率を合計したもので、以下の計算式で求める。

$$\text{合計特殊出生率} = \left\{ \left( \frac{15\text{歳}\sim 19\text{歳の出生数}}{15\text{歳}\sim 19\text{歳の女性人口}} \times 5 \right) + \left( \frac{20\text{歳}\sim 24\text{歳の出生数}}{20\text{歳}\sim 24\text{歳の女性人口}} \times 5 \right) + \dots \right\}$$

## ○合計特殊出生率の推移

	H17	H18	H19	H20	H21	H22	H23	H24	H25	H26
出生数	965	1,041	965	1,053	1,012	1,041	986	991	1,049	977
15～49歳女性人口	23,276	23,136	22,932	22,814	22,660	22,526	22,455	22,430	22,261	22,282
合計特殊出生率	1.42	1.53	1.45	1.59	1.57	1.64	1.59	1.60	1.76	1.62

※国勢調査、市町年齢別推計人口（山口県）保健統計年報（山口県）、より算出

## ○合計特殊出生率と出生数の関係

## 平成25年実績

	15～19歳	20～24歳	25～29歳	30～34歳	35～39歳	40～44歳	45～49歳	合計	合計特殊出生率
出生数	17	165	390	311	125	40	1	1,049	1.76
女性人口	2,718	2,354	2,947	3,163	3,712	3,989	3,378	22,261	

## 平成26年実績

	15～19歳	20～24歳	25～29歳	30～34歳	35～39歳	40～44歳	45～49歳	合計	合計特殊出生率
出生数	19	117	319	329	152	39	2	977	1.62
女性人口	2,694	2,504	2,867	3,082	3,627	4,055	3,453	22,282	

## ○数値目標達成に向けた出生数増加のシミュレーション

女性の数（分母）が変動しない前提で、数値目標（1.80）となる出生数

	15～19歳	20～24歳	25～29歳	30～34歳	35～39歳	40～44歳	45～49歳	合計	合計特殊出生率
出生数	22	130	353	364	169	44	3	1,085	1.80
女性人口	2,694	2,504	2,867	3,082	3,627	4,055	3,453	22,282	

平成26年比で108人の出生数増加が必要

（参考）合計特殊出生率2.10となる出生数

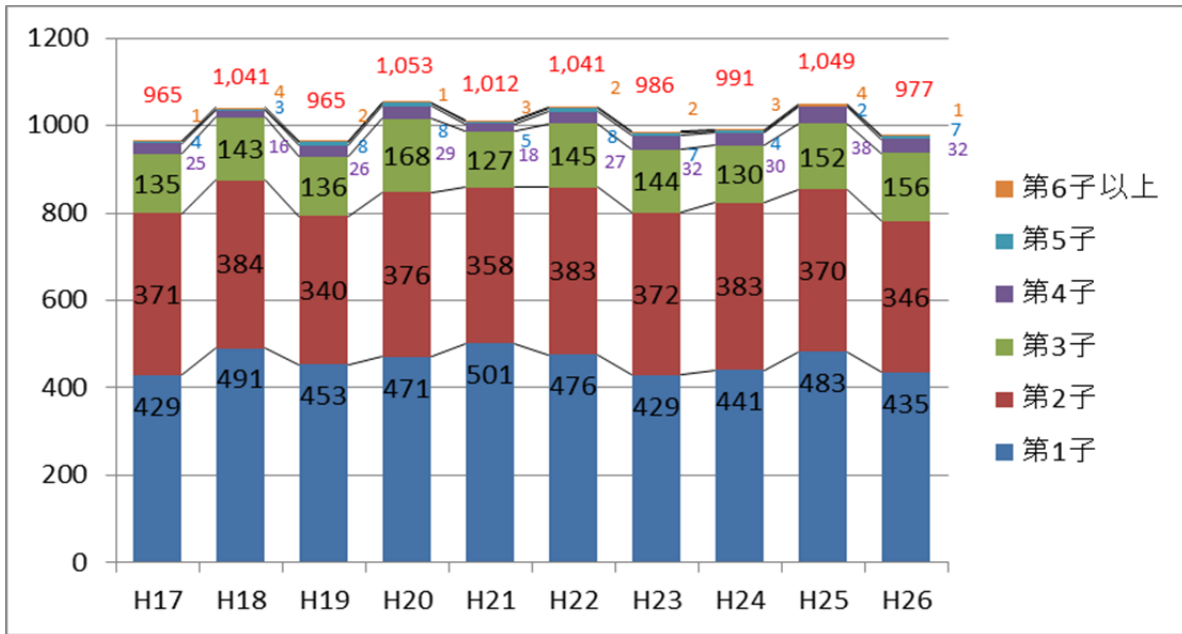
	15～19歳	20～24歳	25～29歳	30～34歳	35～39歳	40～44歳	45～49歳	合計	合計特殊出生率
出生数	25	152	414	426	197	51	3	1,268	2.10
女性人口	2,694	2,504	2,867	3,082	3,627	4,055	3,453	22,282	

平成26年比で291人の出生数増加が必要

## 出生順位と未婚率の推移について

### ○出生順位の推移について

平成26年実績は、前年比で72人減少した。また、第1子の出生数は、平成21年に500人を超えたものの、その後やや減少傾向にある。

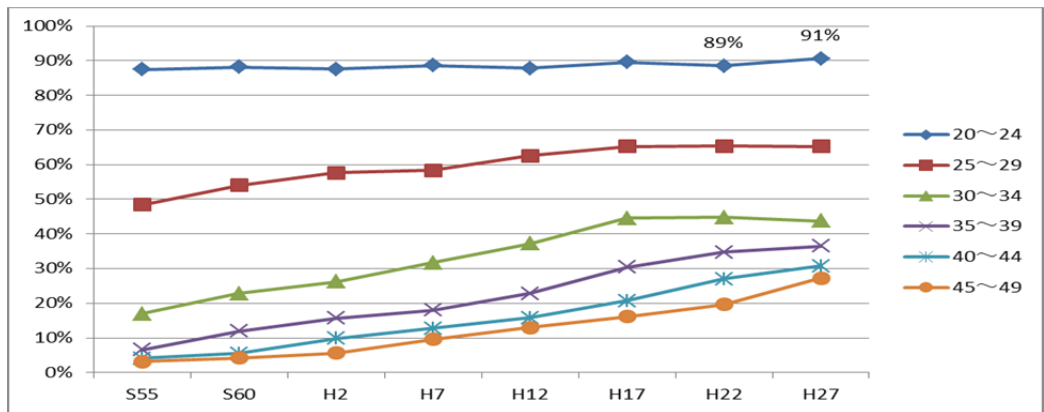


【出典】保健統計年報（山口県）

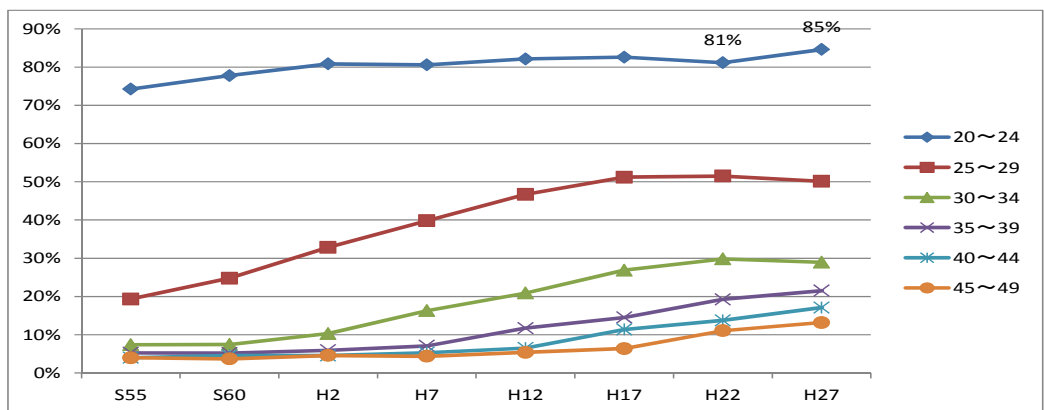
### ○防府市における未婚率の推移

5歳階級別未婚率の推移は、直近実績である平成27年の状況を見ると、20歳～24歳の未婚率が2ポイント（男性）、4ポイント（女性）上昇している、また、25歳～29歳及び30歳～34歳の未婚率が男女ともに頭打ちとなったものの以前高い状況にある。

未婚率推移  
(男性)



未婚率推移  
(女性)



【出典】国勢調査