

市街地循環ワゴン(まちくるワゴン)  
実証運行調査結果

防府市

平成29年12月

## 目 次

1 運行概要.....	2
(1) 運行期間・運行日.....	2
(2) 運行形態.....	2
(3) 運行車両.....	2
(4) 運行ルート.....	2
(5) 運行ダイヤ.....	3
(6) 運賃.....	3
(7) 運行事業者.....	4
2 利用状況.....	5
(1) 日別利用状況.....	5
(2) 週別利用状況.....	6
(3) 便別利用状況.....	7
(4) 曜日別利用状況.....	8
(5) 停留所別利用状況.....	9
(6) 停留所分類別乗降者数.....	10
(7) 起終点(防府駅前)をまたぐ利用状況.....	12
(8) 降雨時の利用状況.....	13
(9) 乗車の状況.....	14
(10) 乗合の状況.....	15
(11) 収支状況.....	16
3 乗降調査結果.....	17
(1) 概要.....	17
(2) 調査結果.....	17
4 アンケート調査結果.....	21
(1) 沿線住民アンケート.....	21
(2) 利用者アンケート.....	29

# 1 運行概要

## (1) 運行期間・運行日

平成 29 年 10 月 2 日～11 月 30 日(41 日間)

月曜日～金曜日(祝日を除く)

## (2) 運行形態

一般乗合旅客自動車運送事業(道路運送法第 21 条)

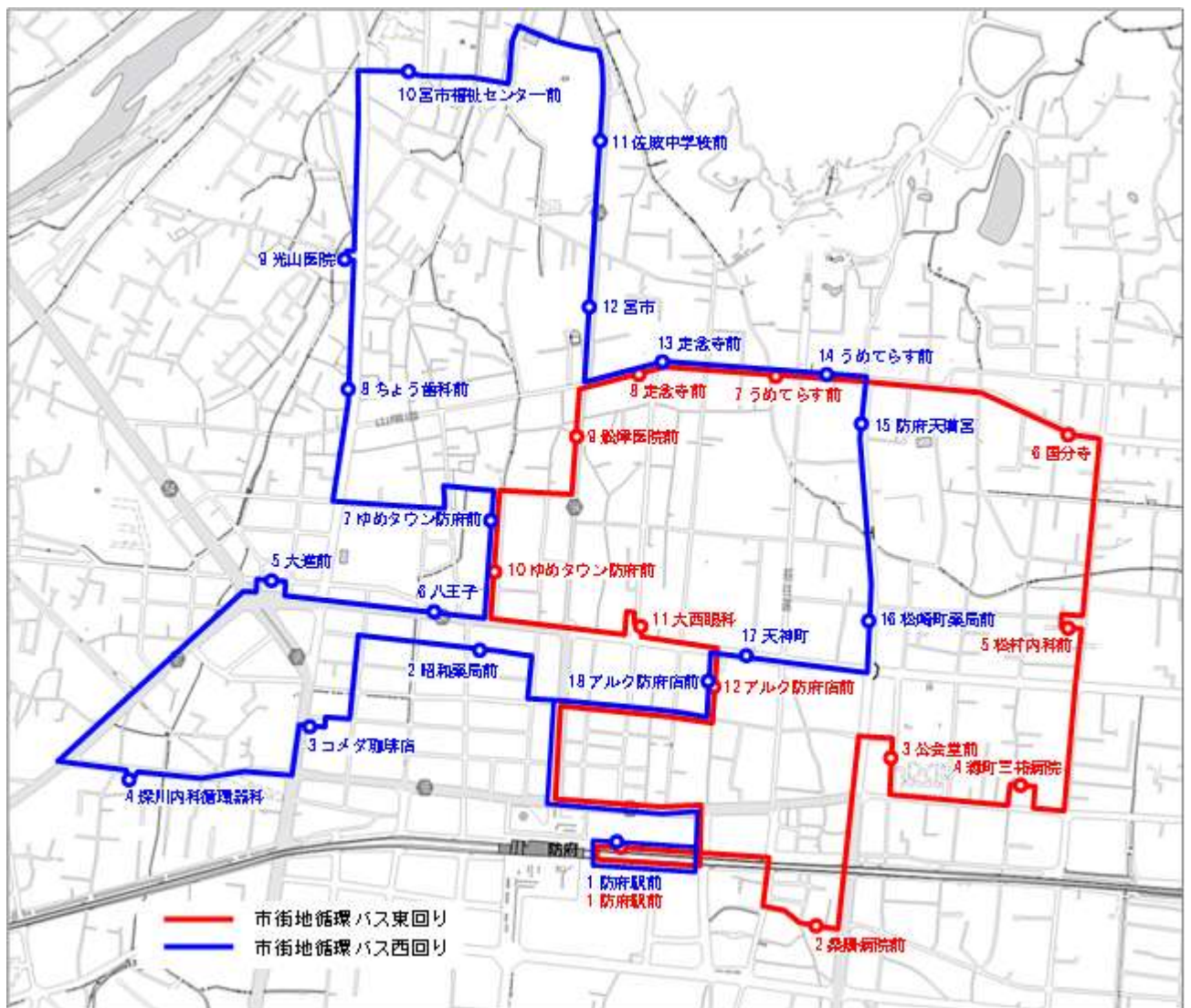
## (3) 運行車両

・東回り…10 人乗りワゴン車両(旅客定員 9 人)

・西回り…10 人乗りワゴン車両(旅客定員 9 人)

## (4) 運行ルート

防府駅前を起終点とする 2 系統(東回り…5.39km、西回り…7.82km)



(5)運行ダイヤ

運行は東回り・西回りとも、1日8便で運行

第3便・第5便・第8便を除き、起終点(防府駅前)をまたぐ乗車が可能

東回り(1周―所要時間27分)

	第1便	第2便	第3便	第4便	第5便	第6便	第7便	第8便
防府駅前	8:50	9:30	10:10	11:20	12:00	13:50	14:30	15:10
桑陽病院前	8:52	9:32	10:12	11:22	12:02	13:52	14:32	15:12
公会堂前	8:54	9:34	10:14	11:24	12:04	13:54	14:34	15:14
緑町三祐病院	8:56	9:36	10:16	11:26	12:06	13:56	14:36	15:16
松村内科前	8:59	9:39	10:19	11:29	12:09	13:59	14:39	15:19
国分寺	9:02	9:42	10:22	11:32	12:12	14:02	14:42	15:22
うめてらす前	9:03	9:43	10:23	11:33	12:13	14:03	14:43	15:23
定念寺前	9:04	9:44	10:24	11:34	12:14	14:04	14:44	15:24
船津医院前	9:06	9:46	10:26	11:36	12:16	14:06	14:46	15:26
ゆめタウン防府前	9:07	9:47	10:27	11:37	12:17	14:07	14:47	15:27
大西眼科	9:10	9:50	10:30	11:40	12:20	14:10	14:50	15:30
アルク防府店前	9:12	9:52	10:32	11:42	12:22	14:12	14:52	15:32
防府駅前	9:17	9:57	10:37	11:47	12:27	14:17	14:57	15:37
			止め		止め			止め

西回り(1周―所要時間37分)

	第1便	第2便	第3便	第4便	第5便	第6便	第7便	第8便
防府駅前	8:55	9:40	10:25	11:30	12:15	14:00	14:45	15:30
昭和薬局前	8:58	9:43	10:28	11:33	12:18	14:03	14:48	15:33
コマダ珈琲店	9:01	9:46	10:31	11:36	12:21	14:06	14:51	15:36
深川内科循環器科	9:03	9:48	10:33	11:38	12:23	14:08	14:53	15:38
大進前	9:05	9:50	10:35	11:40	12:25	14:10	14:55	15:40
八王子	9:08	9:53	10:38	11:43	12:28	14:13	14:58	15:43
ゆめタウン防府前	9:10	9:55	10:40	11:45	12:30	14:15	15:00	15:45
ちょう歯科前	9:13	9:58	10:43	11:48	12:33	14:18	15:03	15:48
光山医院	9:14	9:59	10:44	11:49	12:34	14:19	15:04	15:49
宮市福祉センター前	9:16	10:01	10:46	11:51	12:36	14:21	15:06	15:51
佐波中学校前	9:18	10:03	10:48	11:53	12:38	14:23	15:08	15:53
宮市	9:19	10:04	10:49	11:54	12:39	14:24	15:09	15:54
定念寺前	9:20	10:05	10:50	11:55	12:40	14:25	15:10	15:55
うめてらす前	9:21	10:06	10:51	11:56	12:41	14:26	15:11	15:56
防府天満宮	9:22	10:07	10:52	11:57	12:42	14:27	15:12	15:57
松崎町薬局前	9:23	10:08	10:53	11:58	12:43	14:28	15:13	15:58
天神町	9:26	10:11	10:56	12:01	12:46	14:31	15:16	16:01
アルク防府店前	9:27	10:12	10:57	12:02	12:47	14:32	15:17	16:02
防府駅前	9:32	10:17	11:02	12:07	12:52	14:37	15:22	16:07
			止め		止め			止め

(6)運賃

大人(中学生以上)・・・200円

子ども(小学生以下)・・・100円

幼児(1歳から6歳までの未就学児)は保護者同伴につき1人まで無料

乳児(1歳未満児)は無料

身体障害者手帳・療育手帳・精神障害者福祉手帳を所持している者は半額

1日乗車券・・・500円

(7) 運行事業者

東回り・・・日の丸タクシー株式会社

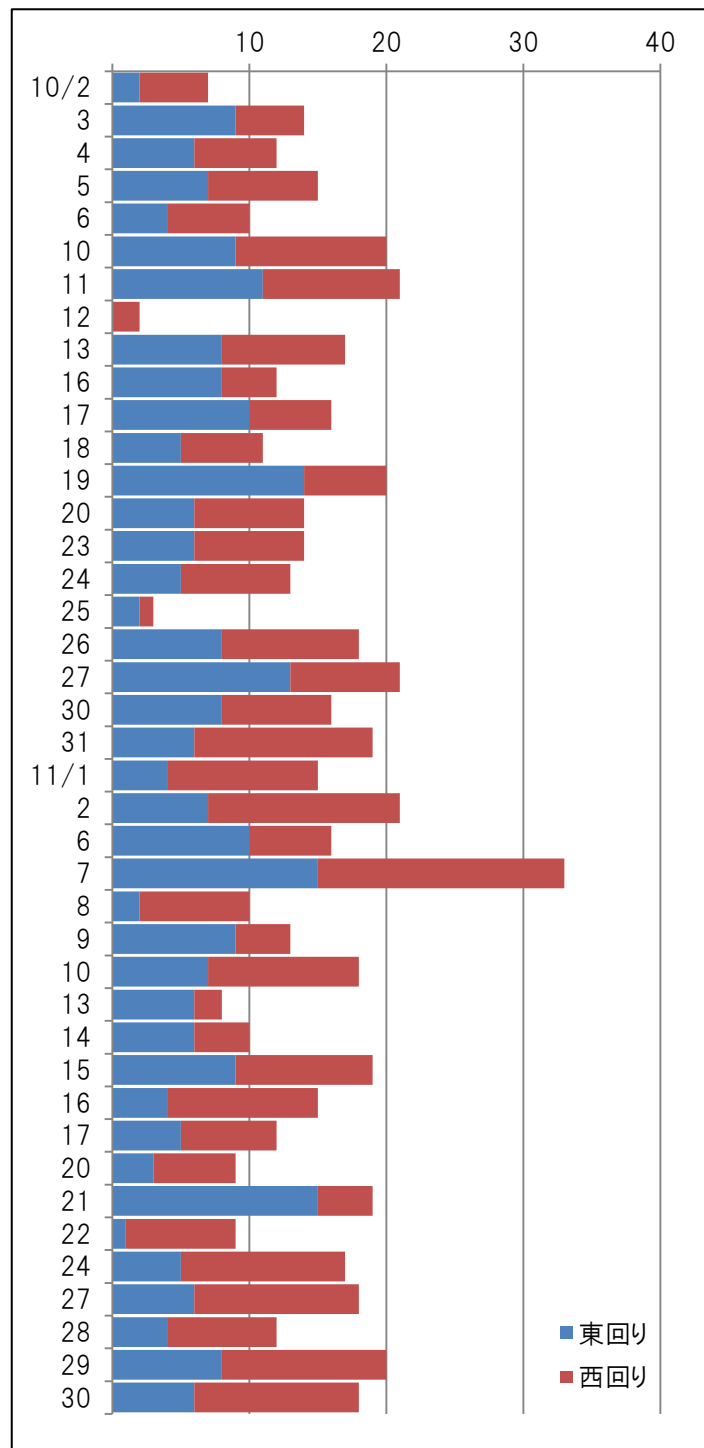
西回り・・・湯田都タクシー株式会社

## 2 利用状況

### (1) 日別利用状況

利用者は、607人(東回り279人、西回り328人)であった。

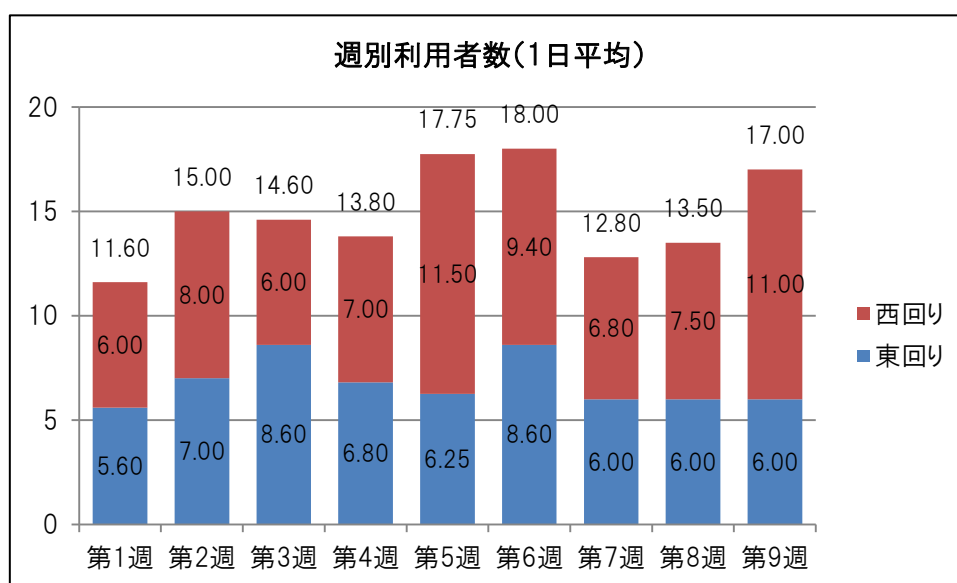
	利用者		
	計	東回り	西回り
10月2日 月	7	2	5
10月3日 火	14	9	5
10月4日 水	12	6	6
10月5日 木	15	7	8
10月6日 金	10	4	6
10月10日 火	20	9	11
10月11日 水	21	11	10
10月12日 木	2	0	2
10月13日 金	17	8	9
10月16日 月	12	8	4
10月17日 火	16	10	6
10月18日 水	11	5	6
10月19日 木	20	14	6
10月20日 金	14	6	8
10月23日 月	14	6	8
10月24日 火	13	5	8
10月25日 水	3	2	1
10月26日 木	18	8	10
10月27日 金	21	13	8
10月30日 月	16	8	8
10月31日 火	19	6	13
11月1日 水	15	4	11
11月2日 木	21	7	14
11月6日 月	16	10	6
11月7日 火	33	15	18
11月8日 水	10	2	8
11月9日 木	13	9	4
11月10日 金	18	7	11
11月13日 月	8	6	2
11月14日 火	10	6	4
11月15日 水	19	9	10
11月16日 木	15	4	11
11月17日 金	12	5	7
11月20日 月	9	3	6
11月21日 火	19	15	4
11月22日 水	9	1	8
11月24日 金	17	5	12
11月27日 月	18	6	12
11月28日 火	12	4	8
11月29日 水	20	8	12
11月30日 木	18	6	12
計	607	279	328
1日平均	14.8	6.8	8.0



(2)週別利用状況

週別の1日平均利用者は、第6週が最も多かった。

期間	日数	利用者数						
		計	東回り	西回り	1日平均			
					計	東回り	西回り	
第1週	10月2日 ~ 10月6日	5	58	28	30	11.60	5.60	6.00
第2週	10月10日 ~ 10月13日	4	60	28	32	15.00	7.00	8.00
第3週	10月16日 ~ 10月20日	5	73	43	30	14.60	8.60	6.00
第4週	10月23日 ~ 10月27日	5	69	34	35	13.80	6.80	7.00
第5週	10月30日 ~ 11月2日	4	71	25	46	17.75	6.25	11.50
第6週	11月6日 ~ 11月10日	5	90	43	47	18.00	8.60	9.40
第7週	11月13日 ~ 11月17日	5	64	30	34	12.80	6.00	6.80
第8週	11月20日 ~ 11月24日	4	54	24	30	13.50	6.00	7.50
第9週	11月27日 ~ 11月30日	4	68	24	44	17.00	6.00	11.00
計		41	607	279	328	14.80	6.80	8.00



### (3) 便別利用状況

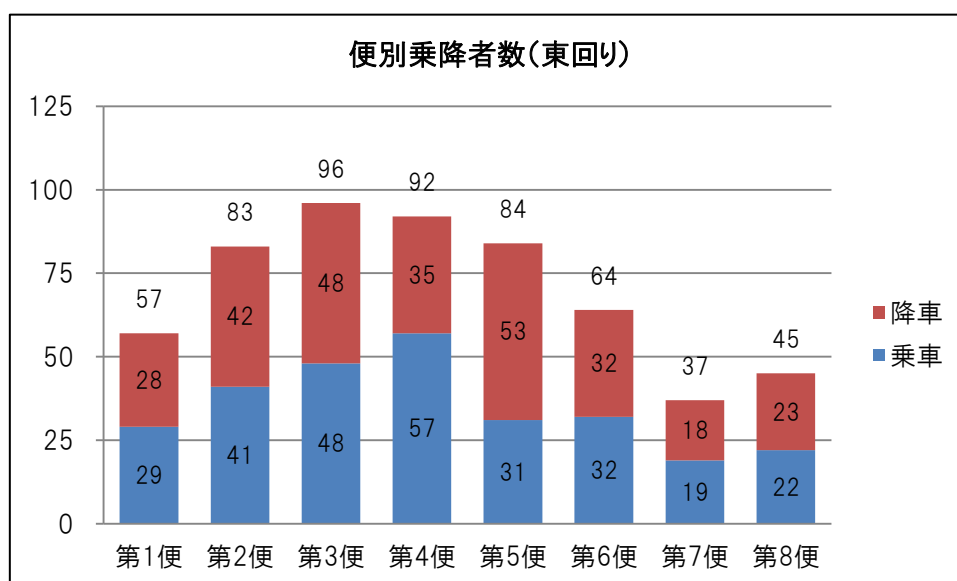
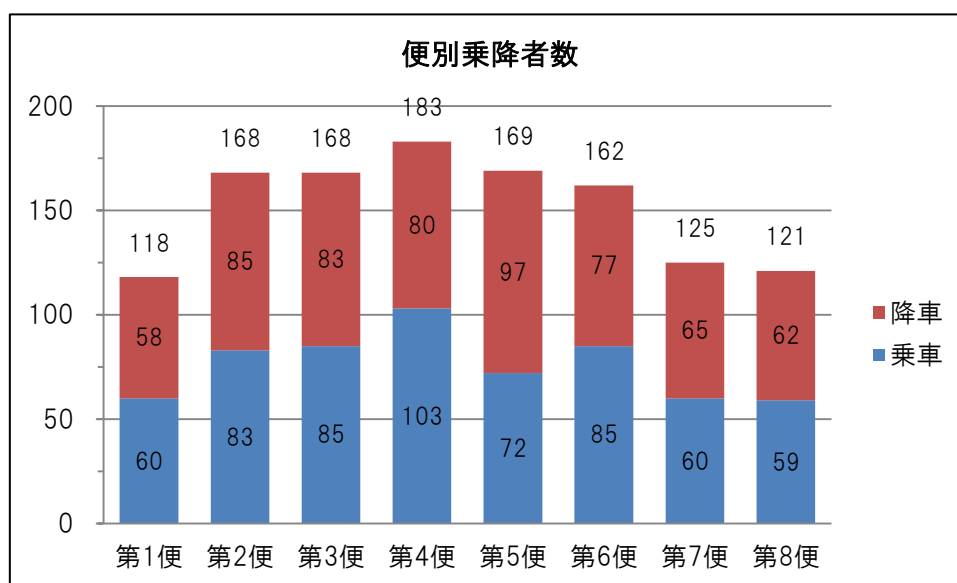
便別の乗降者は、第4便が最も多く、第1便が最も少なかった。

東回りは第3便が最も多く、第7便が最も少なかった。

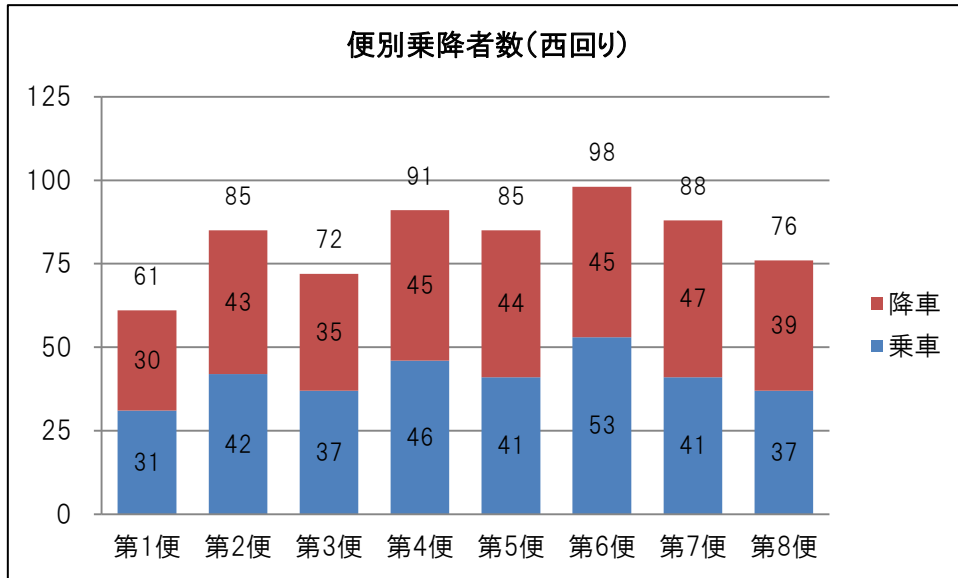
西回りは第6便が最も多く、第1便が最も少なかった。

	乗降者数								
	計			東回り			西回り		
	乗降	乗車	降車	乗降	乗車	降車	乗降	乗車	降車
第1便	118	60	58	57	29	28	61	31	30
第2便	168	83	85	83	41	42	85	42	43
第3便	168	85	83	96	48	48	72	37	35
第4便	183	103	80	92	57	35	91	46	45
第5便	169	72	97	84	31	53	85	41	44
第6便	162	85	77	64	32	32	98	53	45
第7便	125	60	65	37	19	18	88	41	47
第8便	121	59	62	45	22	23	76	37	39
計	1,214	607	607	558	279	279	656	328	328

※起終点(防府駅前)をまたぐ利用があるため、便ごとの乗降者数が一致しない



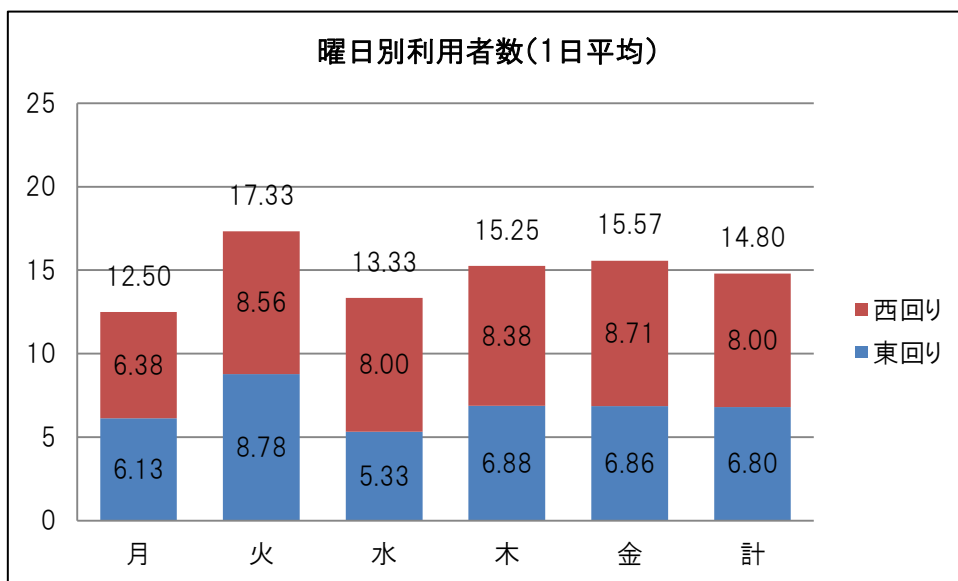




#### (4) 曜日別利用状況

曜日別の1日平均利用者は、火曜日が最も多く、月曜日が最も少なかった。

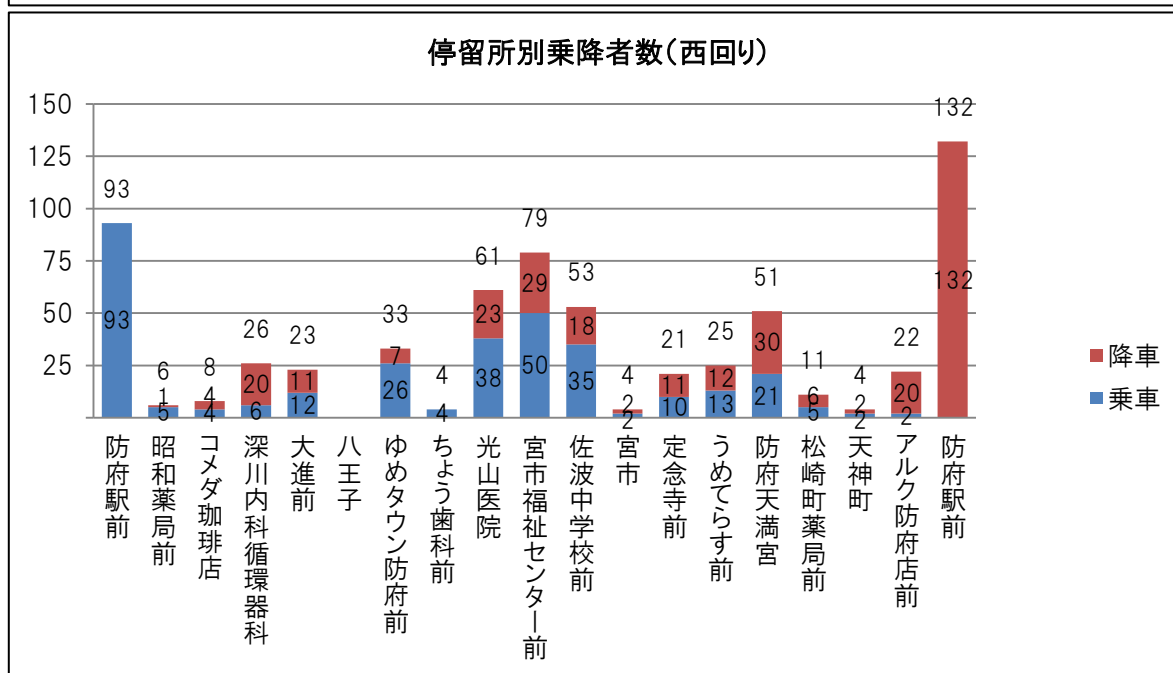
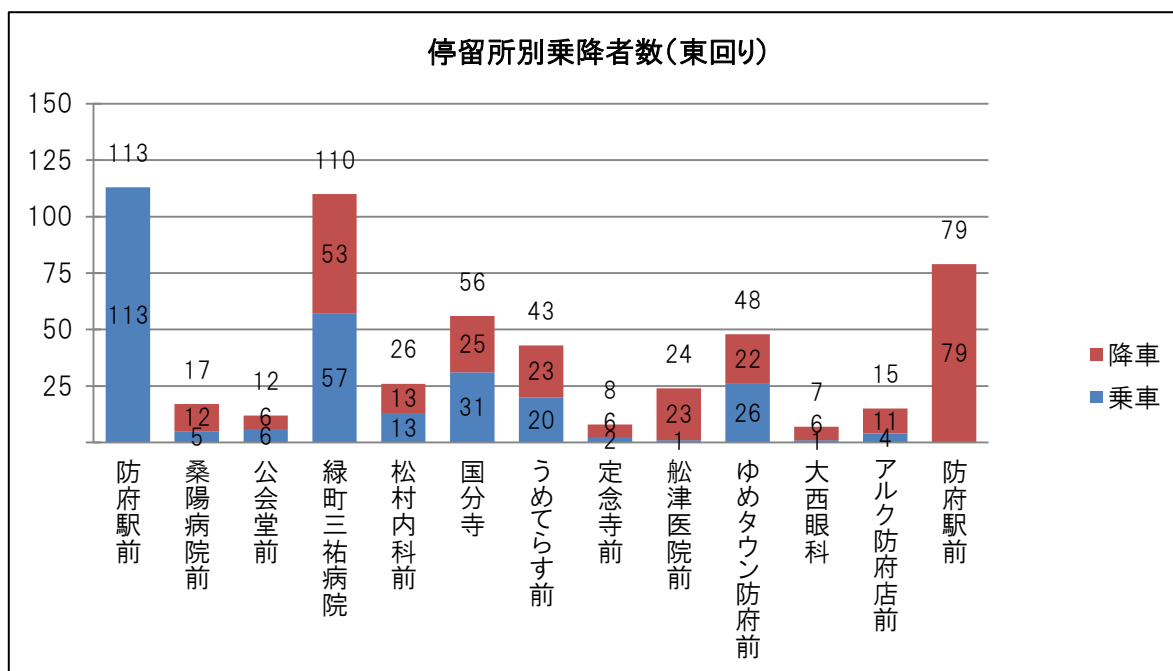
期間	日数	利用者数					
		計	東回り	西回り	1日平均		
					計	東回り	西回り
月曜日	8	100	49	51	12.50	6.13	6.38
火曜日	9	156	79	77	17.33	8.78	8.56
水曜日	9	120	48	72	13.33	5.33	8.00
木曜日	8	122	55	67	15.25	6.88	8.38
金曜日	7	109	48	61	15.57	6.86	8.71
計	41	607	279	328	14.80	6.80	8.00



(5) 停留所別利用状況

停留所別の乗降者は、東回り・西回りともに起終点である「防府駅前」が最も多かった。

次いで、東回りは「緑町三祐病院」「国分寺」、西回りは「宮市福祉センター前」「光山医院」の順で乗降が多かった。



(6) 停留所分類別乗降者数

停留所分類別の乗降者は、駅が最も多く、次いで医療機関が多かった。

停留所分類別で便ごとの乗降は、駅での乗車は第5便・第6便、降車は第4便が最も多かった。

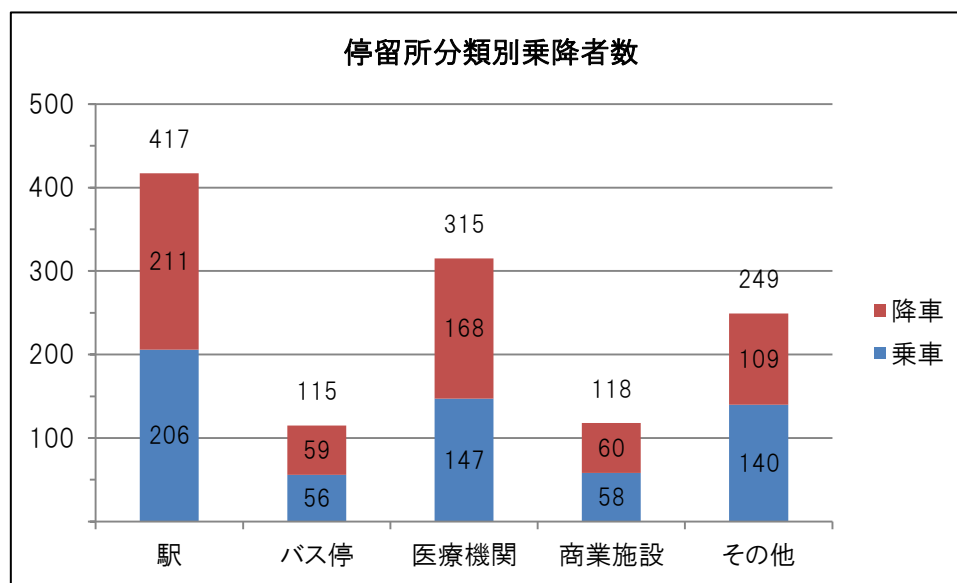
バス停での乗車は第6便、降車は第5便が最も多かった。

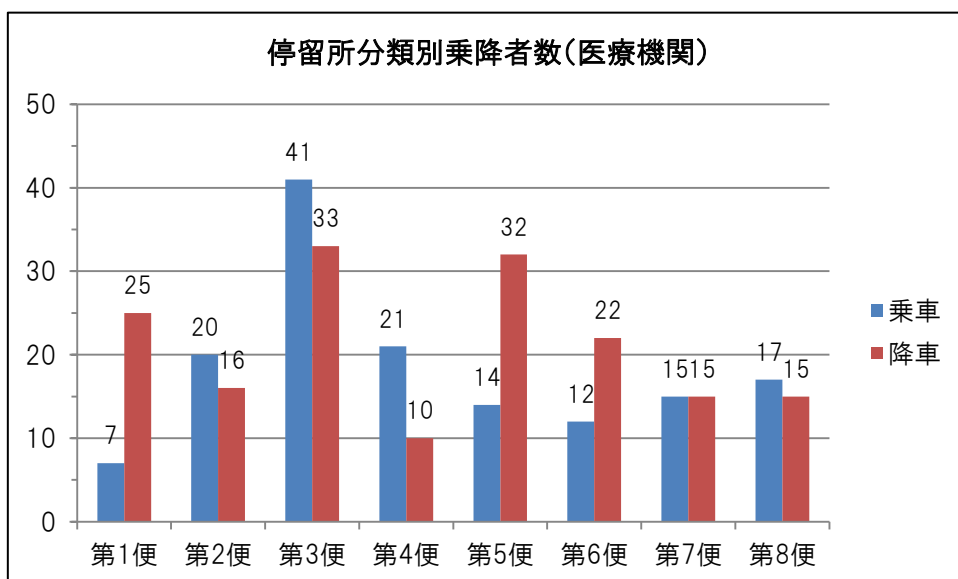
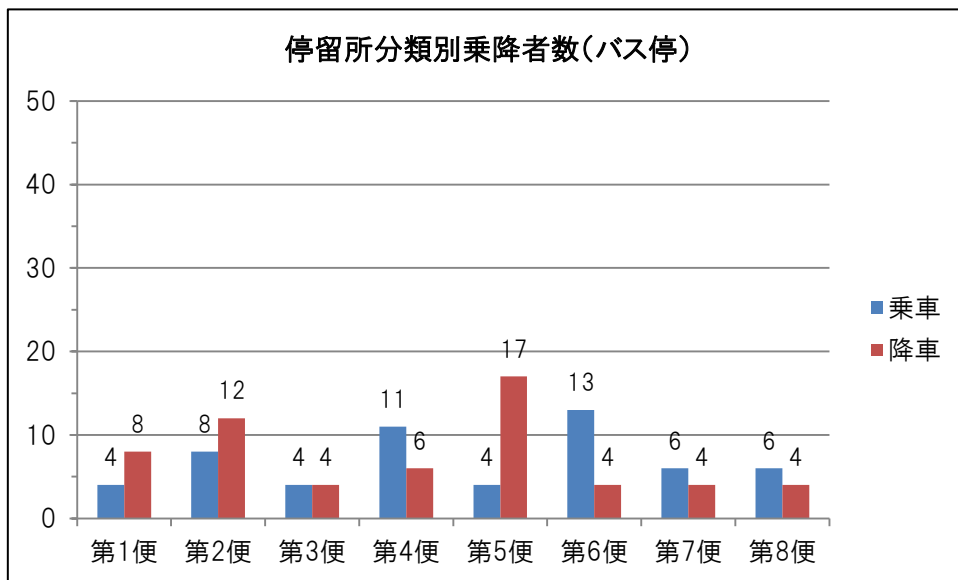
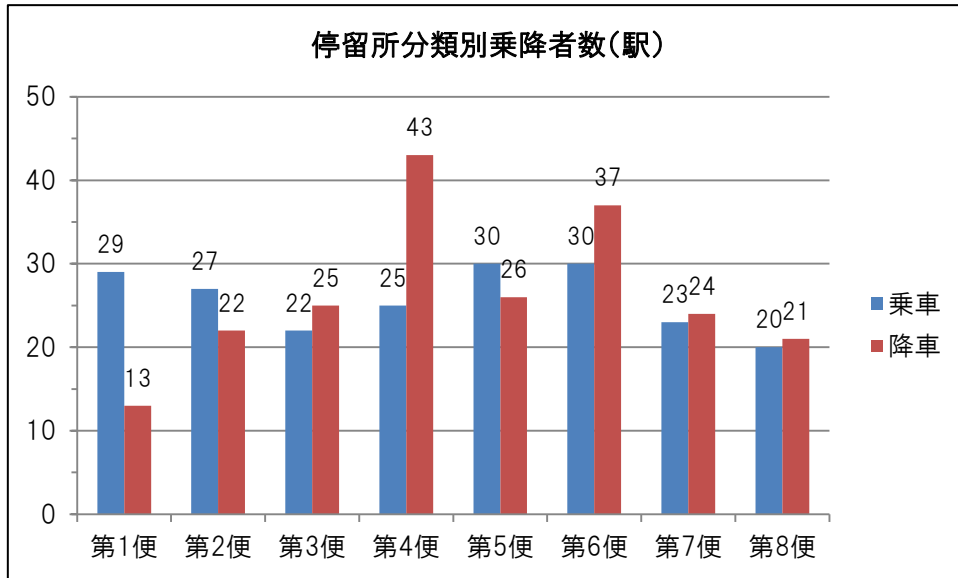
医療機関での乗車は第3便、降車も第3便が最も多かった。

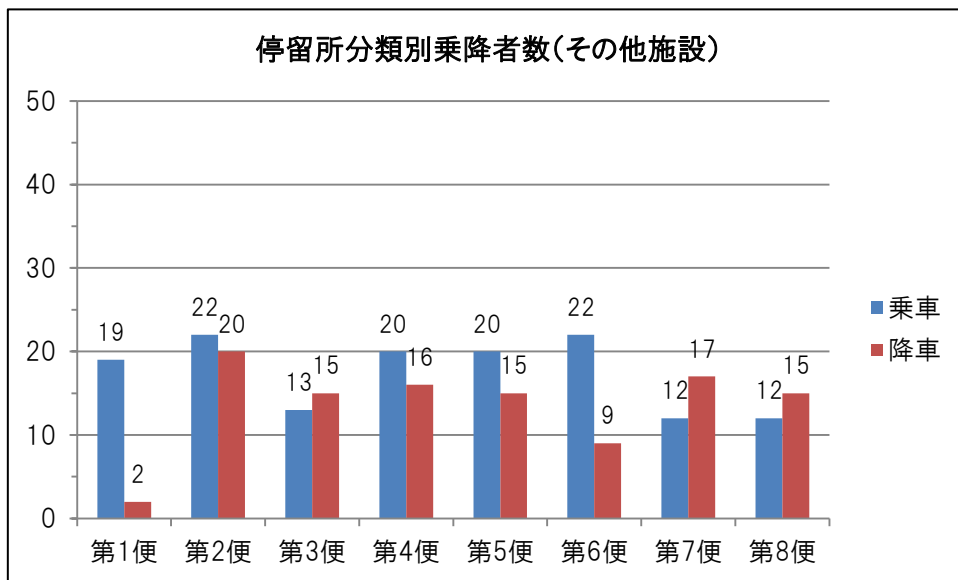
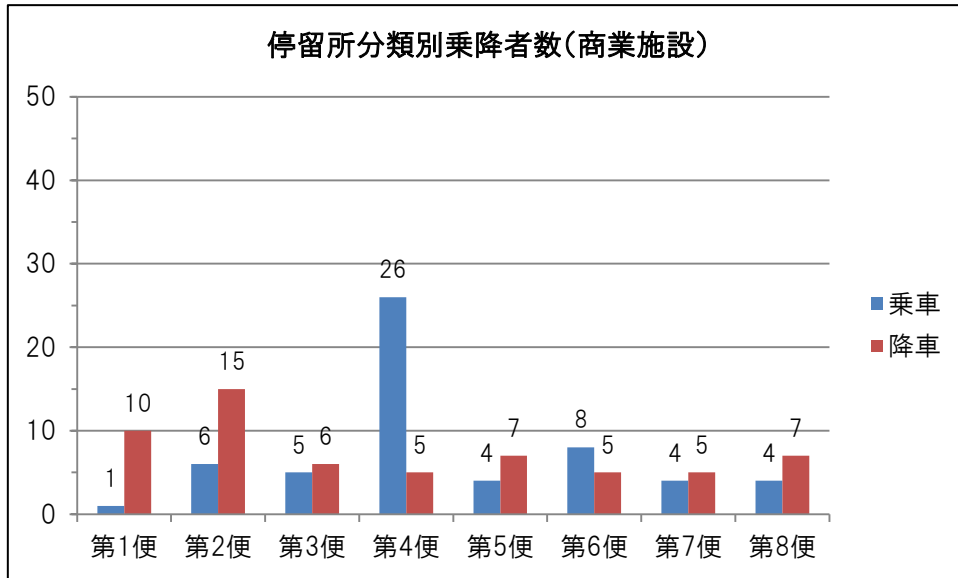
商業施設での乗車は第4便、降車は第2便が最も多かった。

その他施設での乗車は第2便・第6便、降車は第2便が最も多かった。

分類	箇所数	停留所名称	
		東回り	西回り
駅	2	防府駅前	防府駅前
バス停	5	国分寺	八王子、宮市、防府天満宮、天神町
医療機関	11	桑陽病院前、緑町三祐病院、松村内科前、船津医院前、大西眼科	昭和薬局前、深川内科循環器科、大進前、ちょう歯科前、光山医院、松崎町薬局前
商業施設	4	ゆめタウン防府前、アルク防府店前	ゆめタウン防府前、アルク防府店前
その他施設	8	公会堂前、うめてらす前、定念寺前	コメダ珈琲店、宮市福祉センター前、佐波中学校前、定念寺前、うめてらす前







(7) 起終点(防府駅前)をまたぐ利用状況

起終点(防府駅前)をまたぐ利用は、6%程度(38人/607人)であった。

東回りでは第4便から第5便への乗継が22人と最も多く、西回りでは第6便から第7便への乗継が8人と最も多かった。

	利用者数		
	計	東回り	西回り
第1便から第2便	2	1	1
第2便から第3便	0	0	0
第4便から第5便	25	22	3
第6便から第7便	8	0	8
第7便から第8便	3	1	2
計	38	24	14

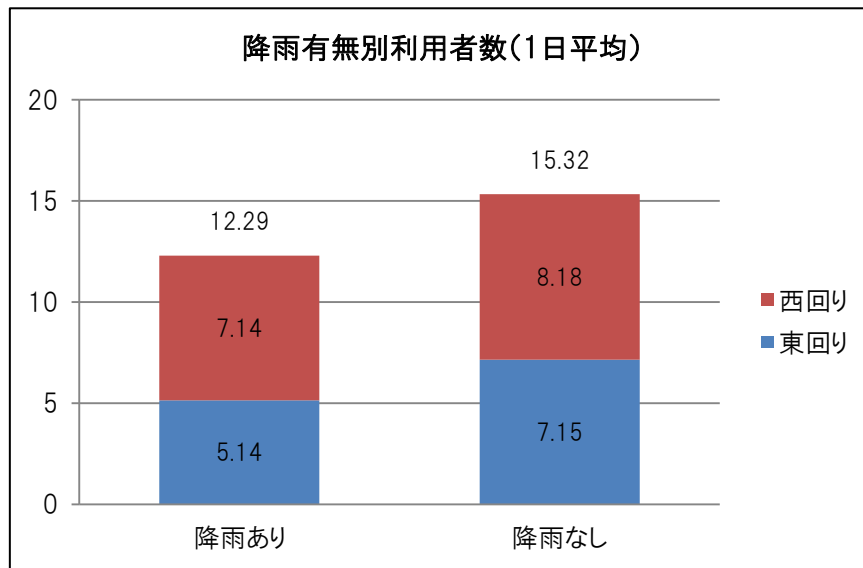
※第3便、第5便、第8便は終点(防府駅前)

(8)降雨時の利用状況

降雨があった日となかった日の利用状況を比較すると、降雨があった日の利用者数が少なかった。東回り・西回りともに同様の傾向が見られた。

	日数	利用者数					
		計	東回り	西回り	1日平均		
					計	東回り	西回り
降雨あり	7	86	36	50	12.29	5.14	7.14
降雨なし	34	521	243	278	15.32	7.15	8.18
計	41	607	279	328	14.80	6.80	8.00

※降雨あり：8時～16時までの間に降雨が観測された日



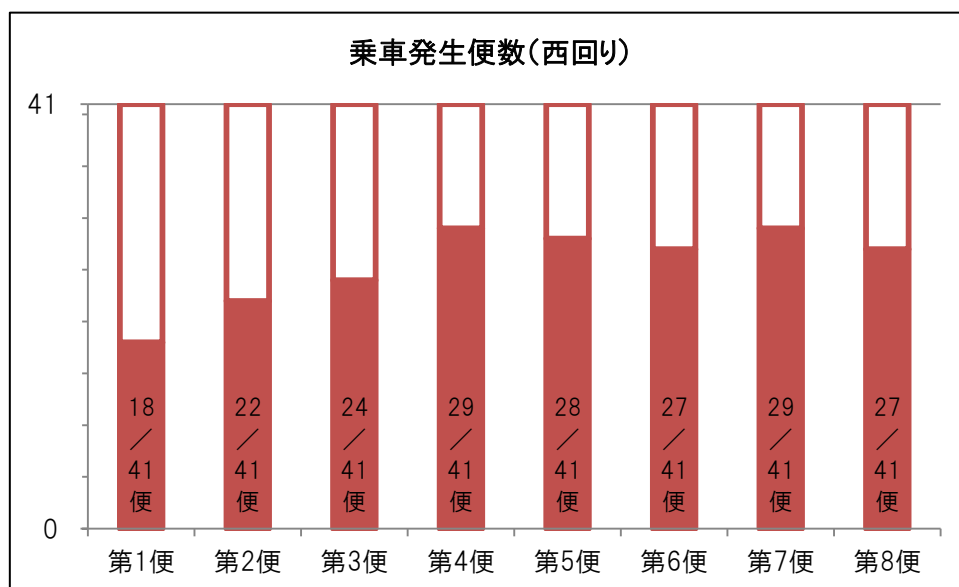
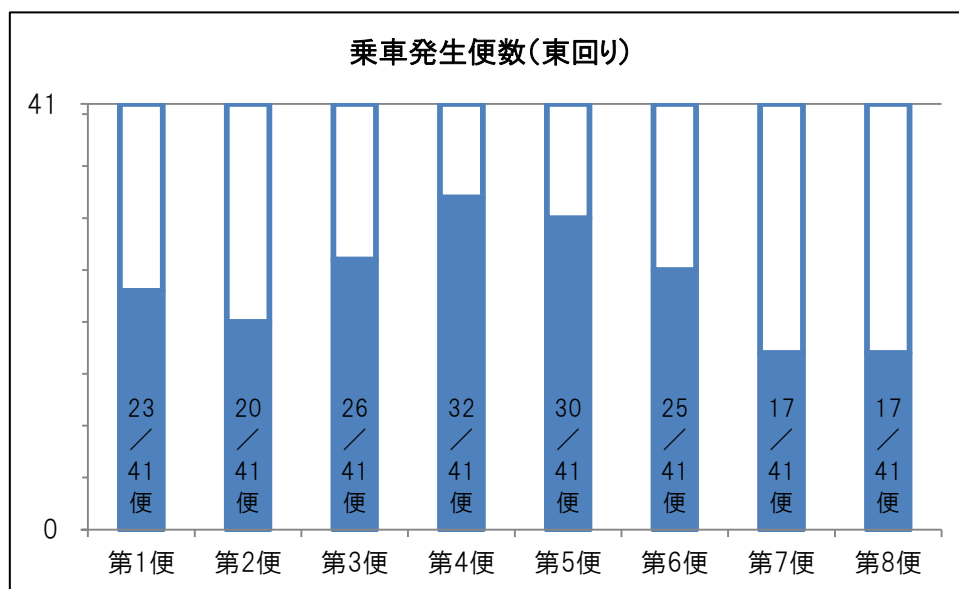
(9)乗車の状況

東回り・西回り合計 656 便のうち、乗車のあった便は 394 便(60.1%)で、残りの 262 便(39.9%)では乗車がなかった。

東回りでは第 4 便が最も多く、西回りでは第 4 便・第 7 便が最も多かった。

	計		東回り		西回り	
	便数	乗車発生率	便数	乗車発生率	便数	乗車発生率
第1便	41	50.0%	23	56.1%	18	43.9%
第2便	42	51.2%	20	48.8%	22	53.7%
第3便	50	61.0%	26	63.4%	24	58.5%
第4便	61	74.4%	32	78.0%	29	70.7%
第5便	58	70.7%	30	73.2%	28	68.3%
第6便	52	63.4%	25	61.0%	27	65.9%
第7便	46	56.1%	17	41.5%	29	70.7%
第8便	44	53.7%	17	41.5%	27	65.9%
計	394	60.1%	190	57.9%	204	62.2%

※乗車発生:1人以上の乗車のあった便



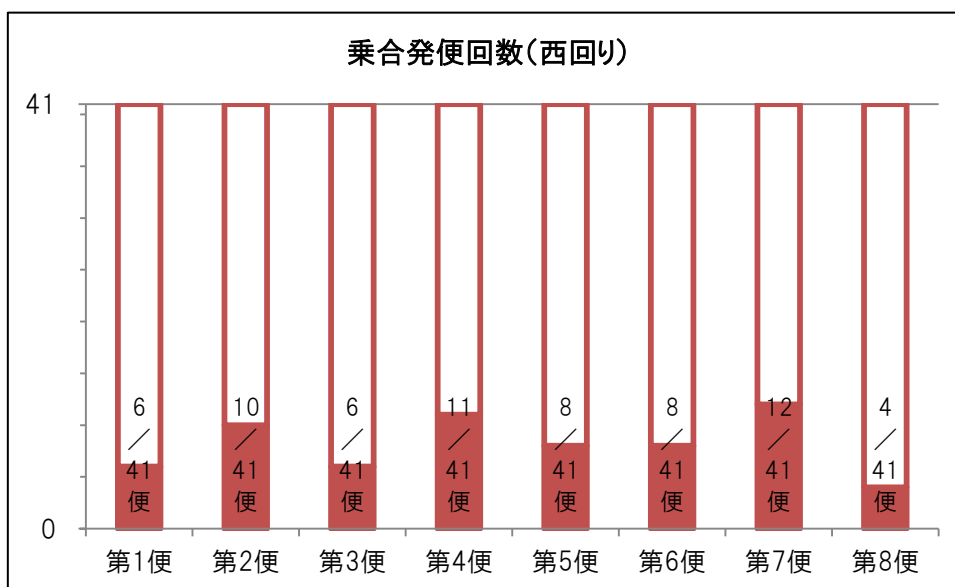
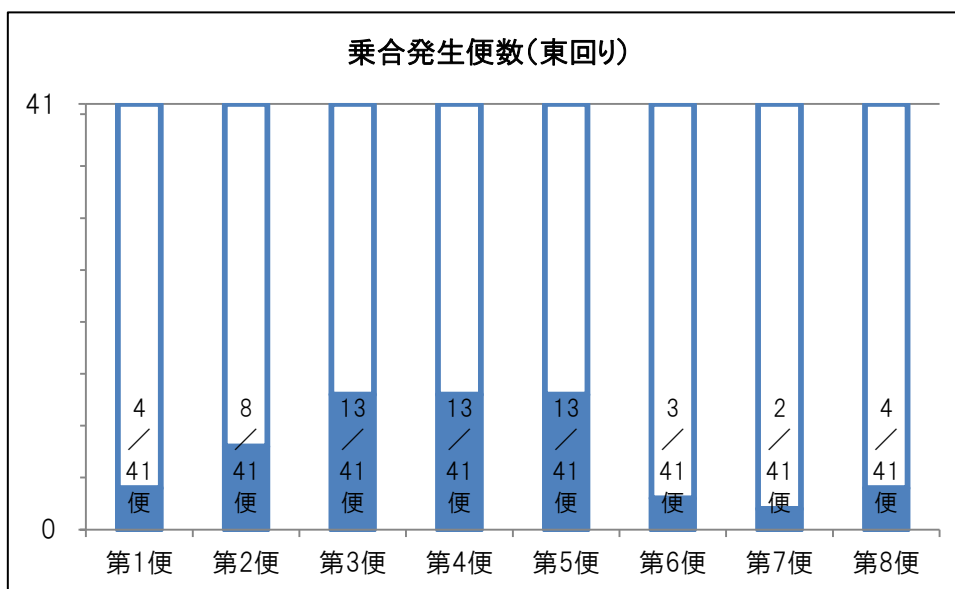
(10)乗合の状況

東回り・西回り合計 656 便のうち、同時に 2 人以上の乗車があった便(乗合のあった便)は、125 便(19.1%)であった。

東回りでは第 3 便・第 4 便・第 5 便が最も多く、西回りでは第 7 便が最も多かった。

	計		東回り		西回り	
	便数	乗合発生率	便数	乗合発生率	便数	乗合発生率
第1便	10	12.2%	4	9.8%	6	14.6%
第2便	18	22.0%	8	19.5%	10	24.4%
第3便	19	23.2%	13	31.7%	6	14.6%
第4便	24	29.3%	13	31.7%	11	26.8%
第5便	21	25.6%	13	31.7%	8	19.5%
第6便	11	13.4%	3	7.3%	8	19.5%
第7便	14	17.1%	2	4.9%	12	29.3%
第8便	8	9.8%	4	9.8%	4	9.8%
計	125	19.1%	60	18.3%	65	19.8%

※乗合発生:同時に2人以上の乗車のあった便





(11)収支状況

まちくるワゴンの収支率(運行経費に占める運賃収入の割合)は、東回りが 3.5%、西回りが 3.7%で、全体では 3.6%であった。

1日に何回でも乗降が可能な1日乗車券の販売枚数は12枚であり、大半の利用者が乗車のたびに運賃を支払っていた。

	計	東回り	西回り	摘要
運行経費 (A)	2,870,000円	1,435,000円	1,435,000円	1系統35,000円/日
運賃収入 (B)	103,000円	50,100円	52,900円	1日乗車券12枚
運行委託料 (A-B)	2,767,000円	1,384,900円	1,382,100円	
収支率 (B÷A)	3.6%	3.5%	3.7%	

### 3 乗降調査結果

#### (1)概要

##### ①目的

まちくるワゴンの利用者単位の利用状況を詳細に把握するため

##### ②調査対象

まちくるワゴン利用者

##### ③調査期間

平成 29 年 11 月 6 日(月)～11 月 10 日(金) (5 日間)

##### ④調査方法

調査員が乗車し、乗降停留所及び利用者層を視認、その他の調査項目は聞き取りで調査

#### (2)調査結果

##### ①OD調査(乗車・降車場所)

東回り・西回りともに起終点である「防府駅前」での乗降が最も多かった。

利用区間で見ると、東回りでは、「防府駅前」から「うめてらす前」(8 人)、「緑町三祐病院」から「防府駅前」(8 人)の利用が多く、西回りでは、「宮市福祉センター前」から「防府駅前」(9 人)、「光山医院」から「防府駅前」(7 人)の利用が多かった。

東回り

		降車停留所											計	
		桑陽病院	公会堂前	緑町三祐病院	松村内科前	国分寺	うめてらす前	定念寺前	船津医院前	ゆめタウン防府前	大西眼科	アルク防府店前		防府駅前
乗車 停留所	防府駅前	1	2	4	3	1	8							19
	桑陽病院											1		1
	公会堂前					2								2
	緑町三祐病院							3	1			8		12
	松村内科前										1			1
	国分寺		1							1				4
	うめてらす前										1			1
	定念寺前													0
	船津医院前													0
	ゆめタウン防府前			1									2	3
	大西眼科													0
	アルク防府店前													0
	計	1	3	5	3	3	8	2	3	2	0	3	10	43

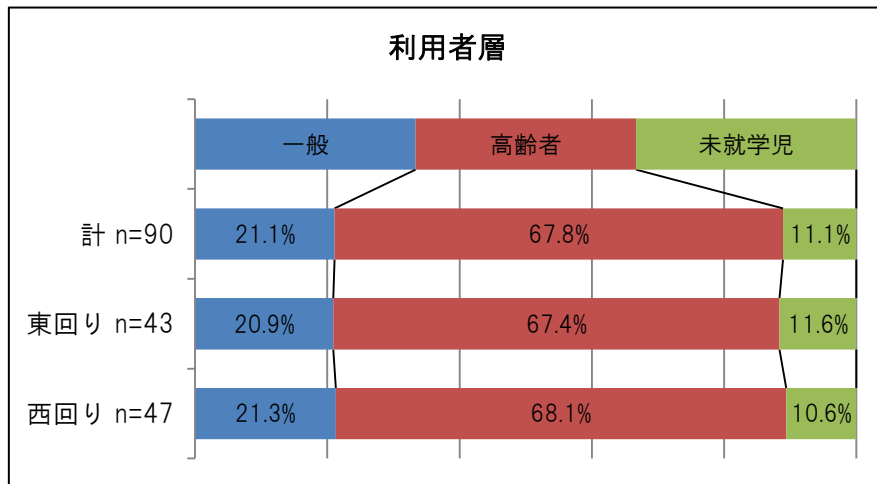
西回り

	降車停留所																計		
	昭和薬局前	コメダ珈琲店	深川内科循環器科	大進前	八王子	ゆめタウン防府前	ちよう歯科前	光山医院	宮市福祉センター前	佐波中学校前	宮市	定念寺前	うめてらす前	防府天満宮	松崎町薬局前	天神町		アルク防府店前	防府駅前
防府駅前																		1	11
昭和薬局前	1			2		1		5											2
コメダ珈琲店		1						2											0
深川内科循環器科			1																0
大進前				1															1
八王子					1														0
ゆめタウン防府前								1	1										2
ちよう歯科前																		2	2
光山医院																	2	7	9
宮市福祉センター前						1						1					1	9	12
佐波中学校前														2			1		3
宮市																			0
定念寺前																		1	1
うめてらす前																			0
防府天満宮										1								1	2
松崎町薬局前																			0
天神町										1									1
アルク防府店前																		1	1
計	0	2	0	2	0	2	0	8	1	2	0	1	1	2	0	0	4	22	47

②利用者層

利用者のうち、67.8%が高齢者であった。

また、保育所での活動のため利用した保育所園児(未就学児)の利用があった。



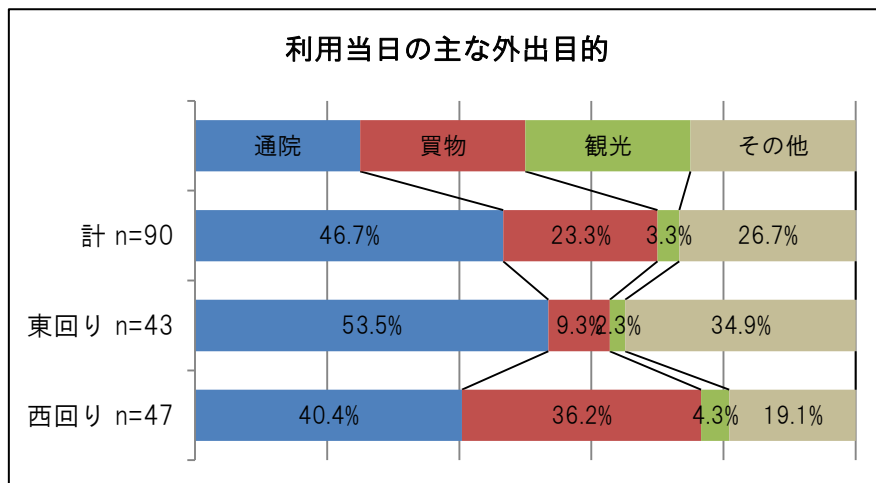
### ③利用当日の主な外出目的

利用当日の主な外出目的は、東回り・西回りとも「通院」が最も多かった。

西回りは、東回りに比べ、「買物」の割合が多かった。

平日のみの運行であったが、観光目的の利用も見られた。

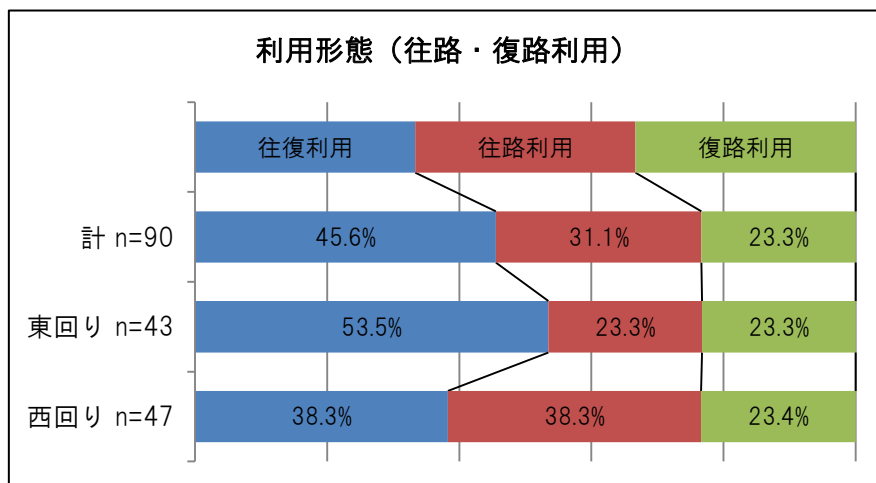
その他の外出目的は、保育所の活動や文化教室の受講などであった。



### ④利用形態

東回りでは「往復利用」「片道利用(往路利用・復路利用)」が、ほぼ同数であった。

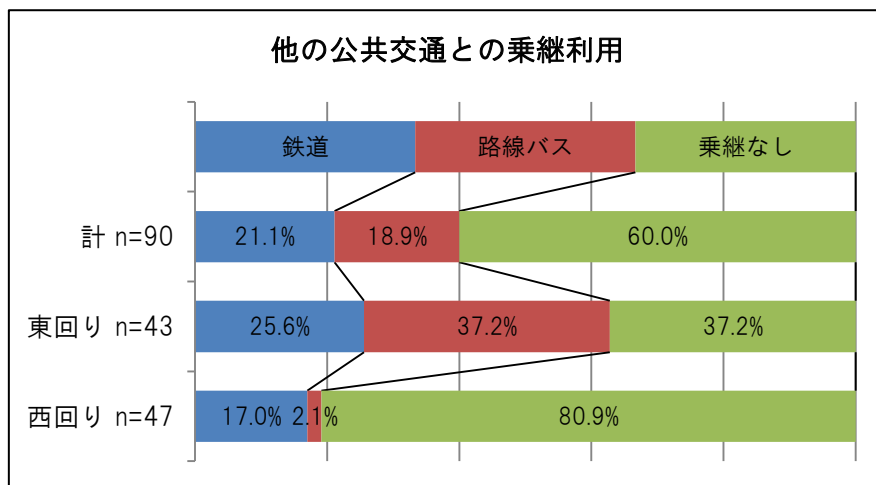
西回りでは「往復利用」の割合が少なかった。



⑤他の公共交通との乗継状況

東回りは、「鉄道」「路線バス」の公共交通との乗継利用が 62.8%、「乗継なし」が 37.2%であった。

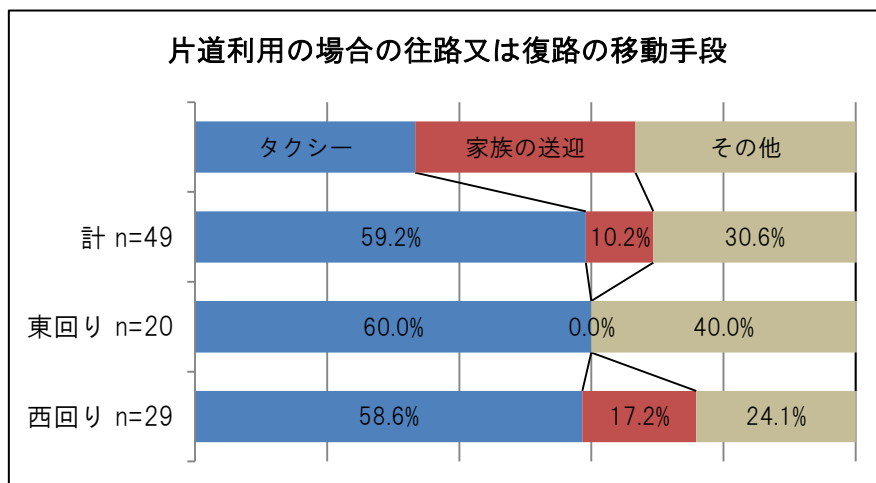
西回りは、公共交通との乗継利用が少なく、「乗継なし」が 80.9%であった。



⑥片道利用の場合の往路又は復路の移動手段

片道利用の場合のもう一方(往路又は復路)の移動手段は、東回り・西回りとも「タクシー」が半数以上を占めていた。

その他の移動手段は、「徒歩」が多く挙げられていた。



#### 4 アンケート調査結果

##### (1)沿線住民アンケート

###### ①概要

###### ア 目的

沿線住民の利用状況や利用意向などの意見を把握するため

###### イ 調査対象

まちくるワゴン沿線 41 自治会 5,133 世帯のうち、2,000 世帯を無作為抽出

###### ウ 調査期間

平成 29 年 11 月

###### エ 調査方法

郵送配布、郵送回収

###### オ 回収状況

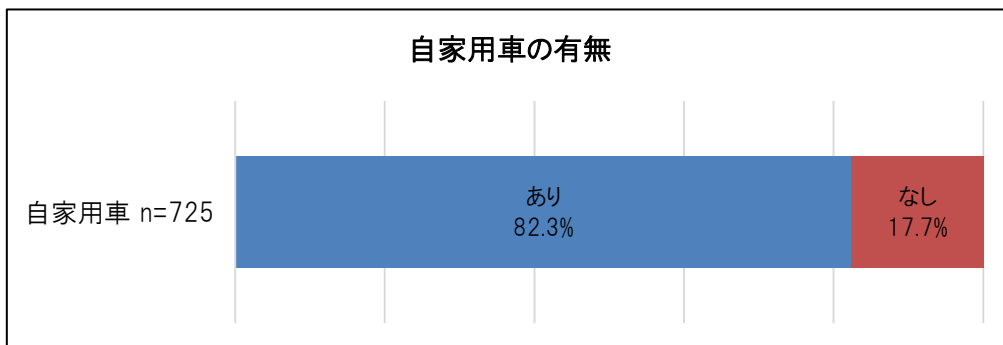
回収数 744 世帯

回収率 37.2%(744 世帯/2,000 世帯)

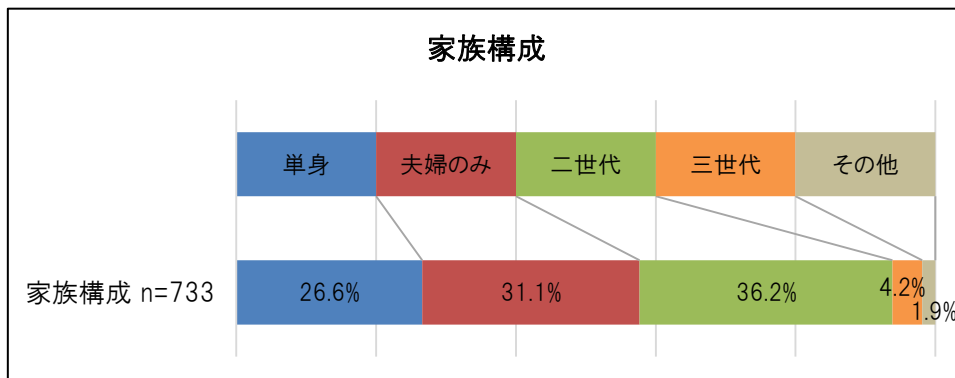
###### ②調査結果

###### ア 世帯の状況

世帯の自家用車の保有状況は、82.3%が自家用車を保有している世帯であった。

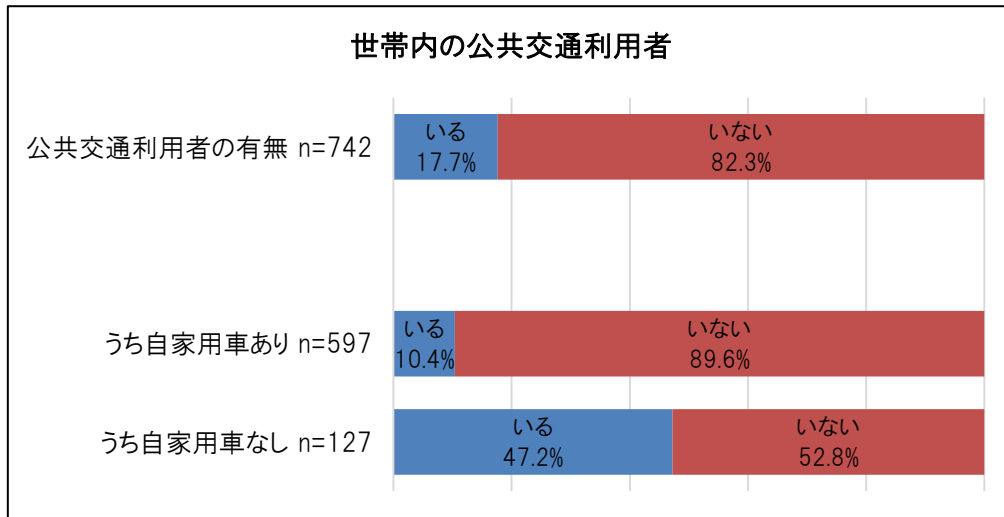


家族構成は、「二世世代(親と子)」が36.2%と最も多く、次いで「夫婦のみ」が31.1%であった。



世帯の公共交通の利用状況は、17.7%が公共交通を利用する人のいる世帯であった。

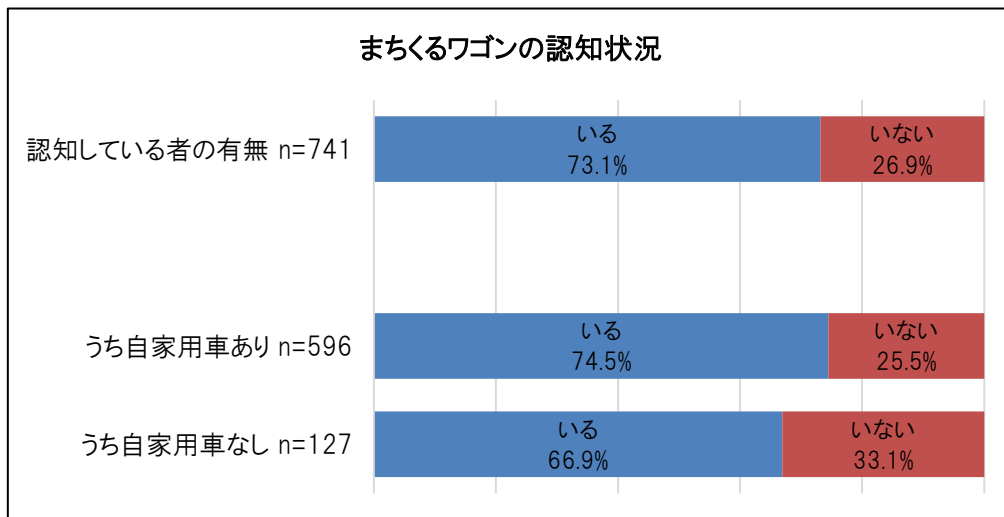
世帯の自家用車の保有状況別で見ると、自家用車のある世帯は 10.4%、自家用車のない世帯は 47.2%であった。



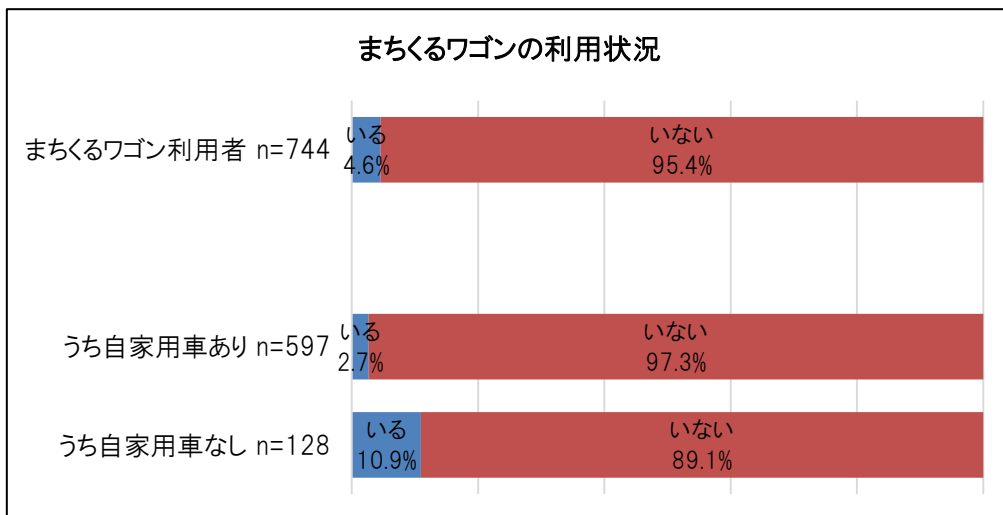
#### イ まちくるワゴンの認知・利用状況

まちくるワゴンの実証運行は 73.1%の世帯で認知されていた。

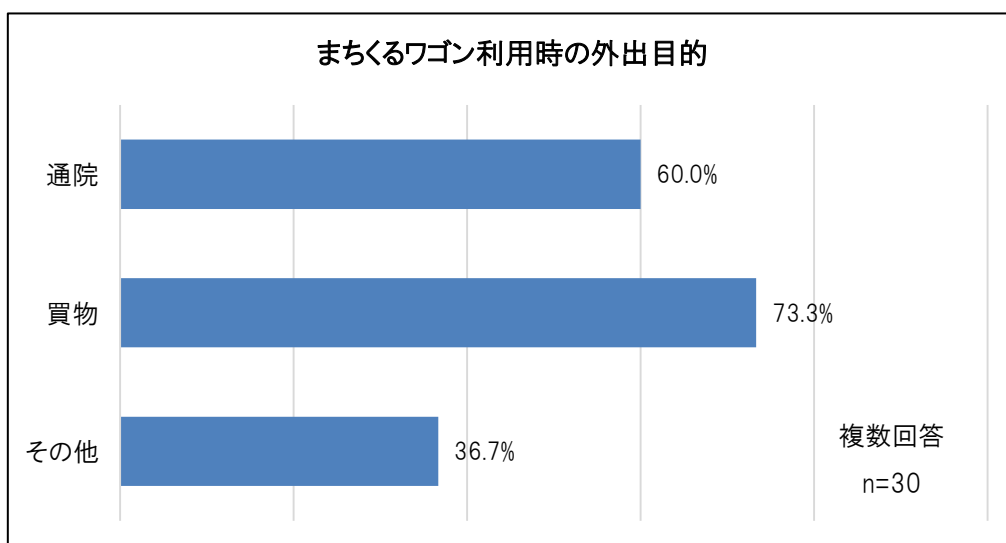
世帯の自家用車の保有状況別で見ると、自家用車のある世帯は 74.5%、自家用車のない世帯は 66.9%であった。



まちくるワゴンを利用した人がいる世帯は 4.6%であった。世帯の自家用車の保有状況別で見ると、自家用車のある世帯は 2.7%、自家用車のない世帯は 10.9%であった。

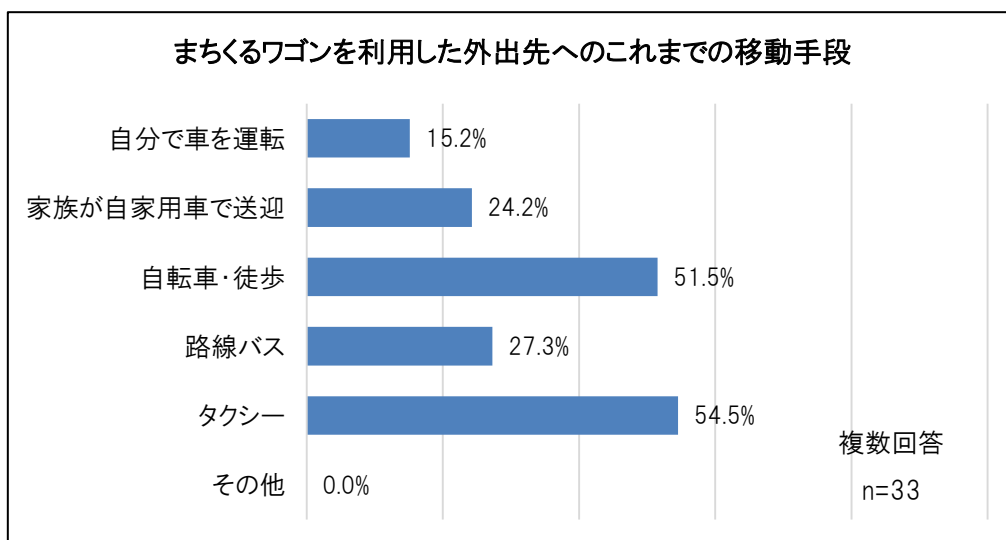


まちくるワゴン利用時の外出目的は、「通院」が 60.0%、「買物」が 73.3%であった。その他の外出目的は、パートタイム通勤や観光などであった。





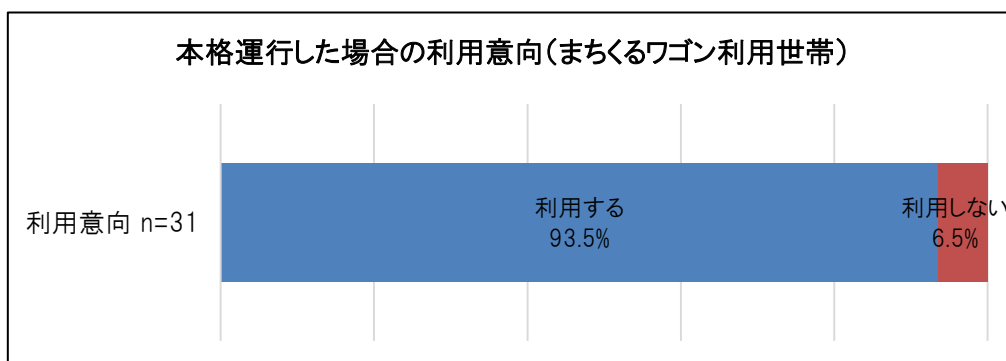
まちくるワゴンを利用した外出先へのこれまでの移動手段は、「タクシー」が 54.5%で最も多く、次いで「自転車・徒歩」の 51.5%であった。



#### ウ 今後の利用意向

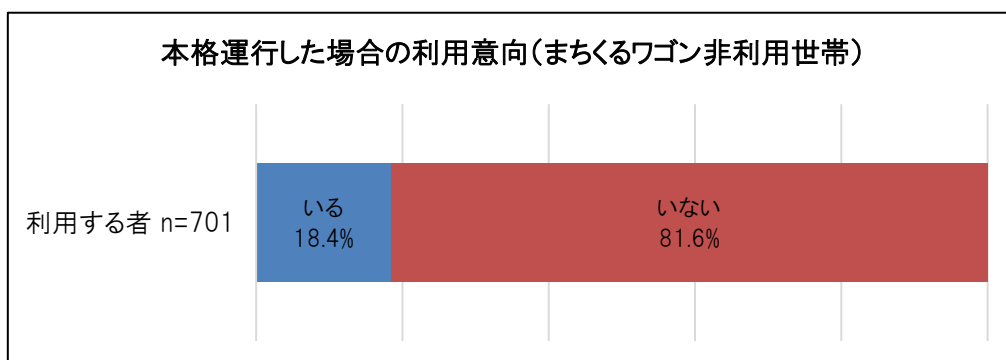
(まちくるワゴン利用世帯)

まちくるワゴン利用世帯のうち、93.5%の世帯が本格運行した場合も利用の意向を持っていた。



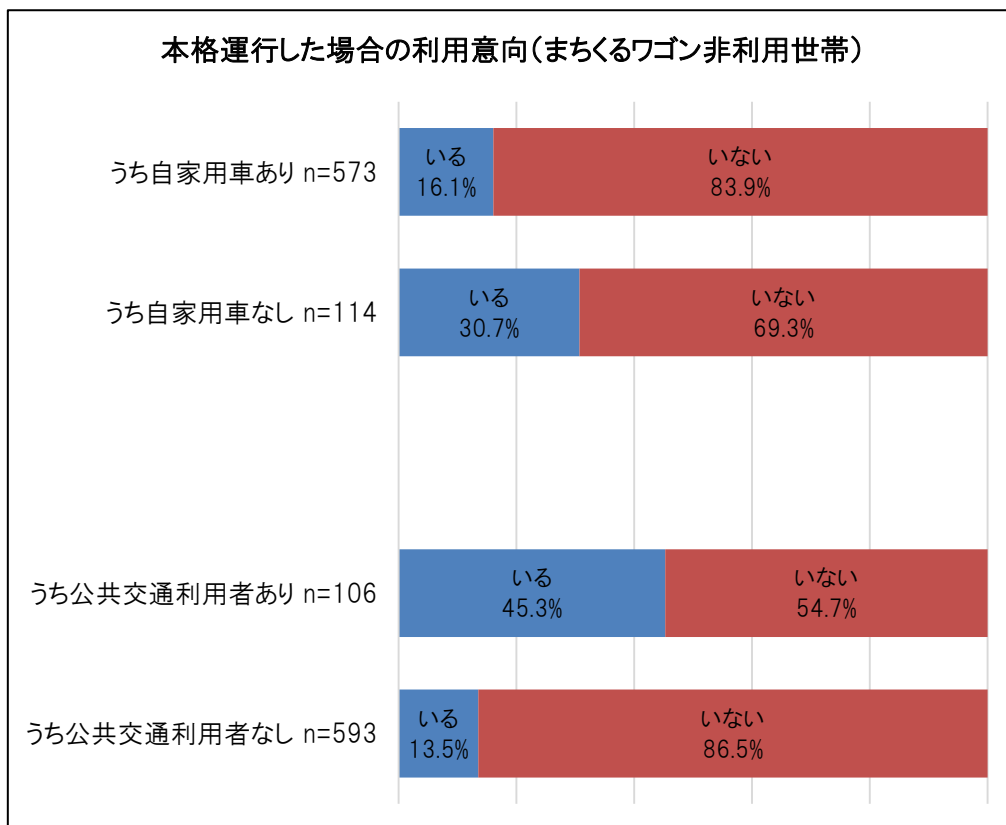
(まちくるワゴン非利用世帯)

まちくるワゴン非利用世帯のうち、18.4%の世帯が本格運行した場合の利用の意向を持っていた。



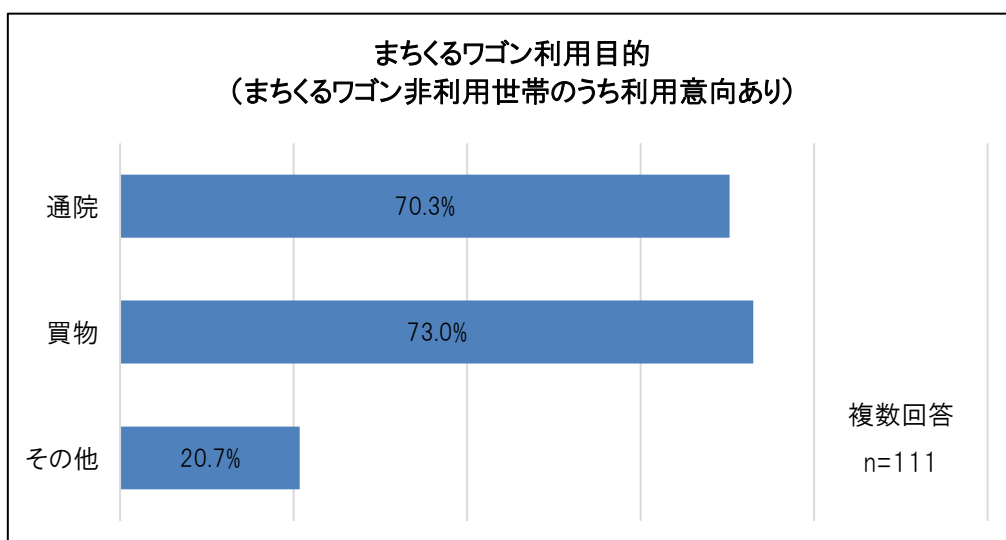
まちくるワゴン非利用世帯の本格運行した場合の利用意向を、世帯の自家用車の保有状況別で見ると、自家用車のある世帯が 16.1%、自家用車のない世帯が 30.7%であった。

また、公共交通の利用状況別で見ると、公共交通を利用する人のいる世帯が 45.3%、公共交通を利用する人のいない世帯が 13.5%であった。

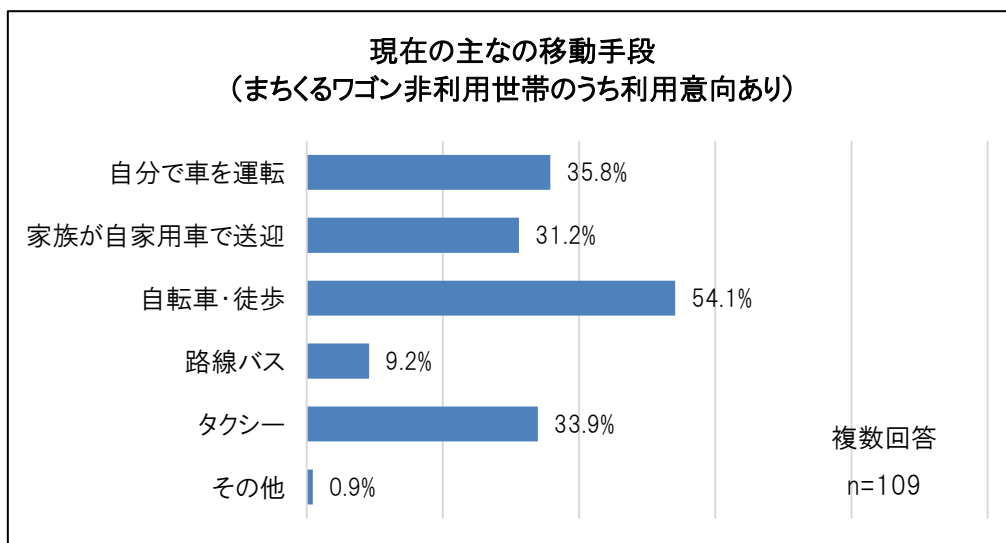


まちくるワゴン非利用世帯のうち、本格運行した場合に利用意向がある世帯の利用目的は、「通院」が 70.3%、「買物」が 73.0%であった。

その他の利用目的は、「防府駅までの移動手段」が多く挙げられていた。

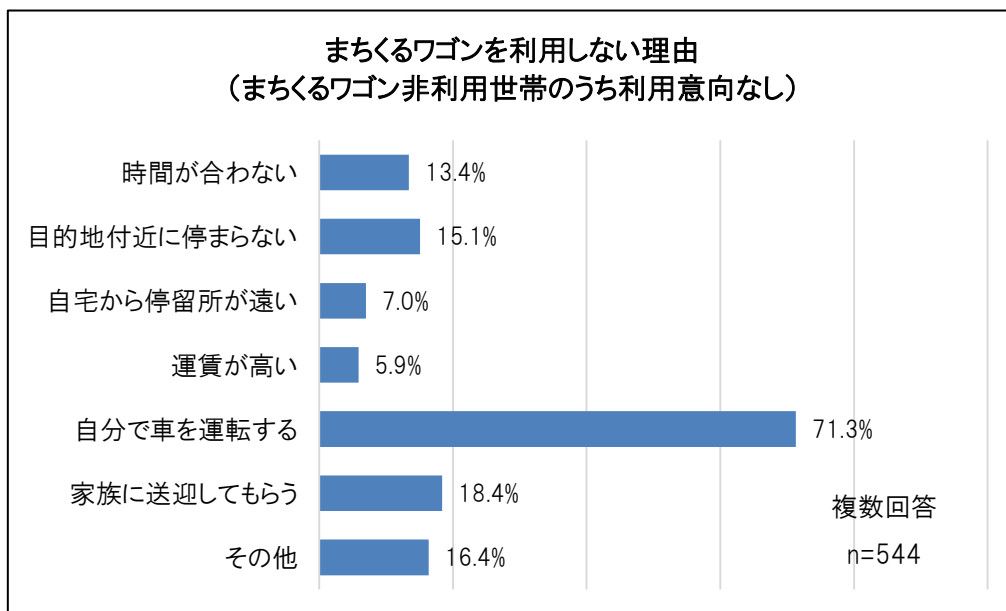


まちくるワゴン非利用世帯のうち、本格運行した場合に利用意向がある世帯の現在の移動手段は、「自転車・徒歩」が54.1%で最も多く、次いで「自分で車を運転」が35.8%、「タクシー」が33.9%であった。



まちくるワゴン非利用世帯のうち、本格運行した場合に利用意向がない世帯の利用しない理由は、「自分で車を運転する」が71.3%で最も多かった。

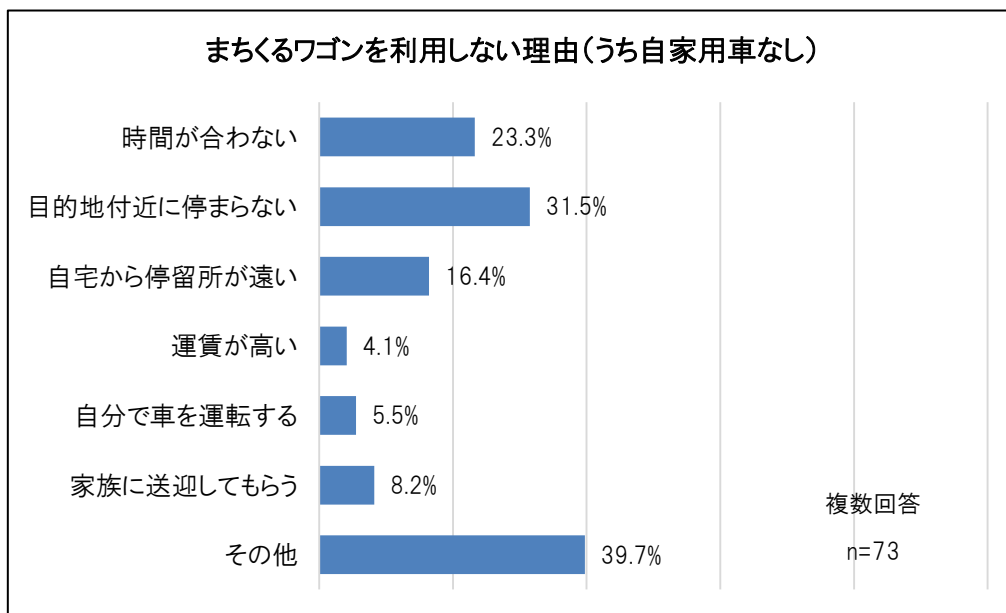
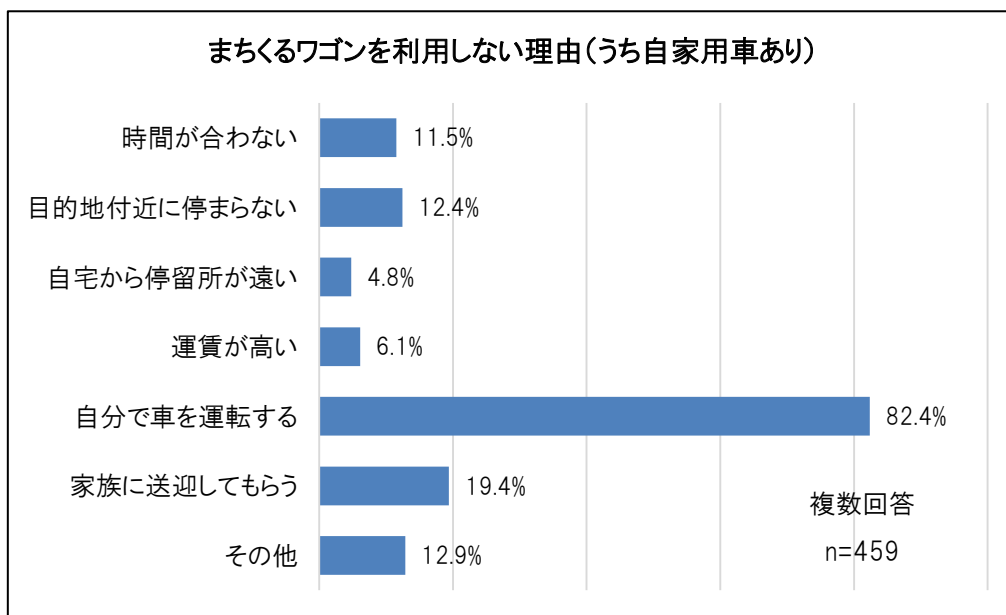
その他の利用しない理由は、「外出先が徒歩・自転車での移動圏内である」との回答が多く挙げられていた。



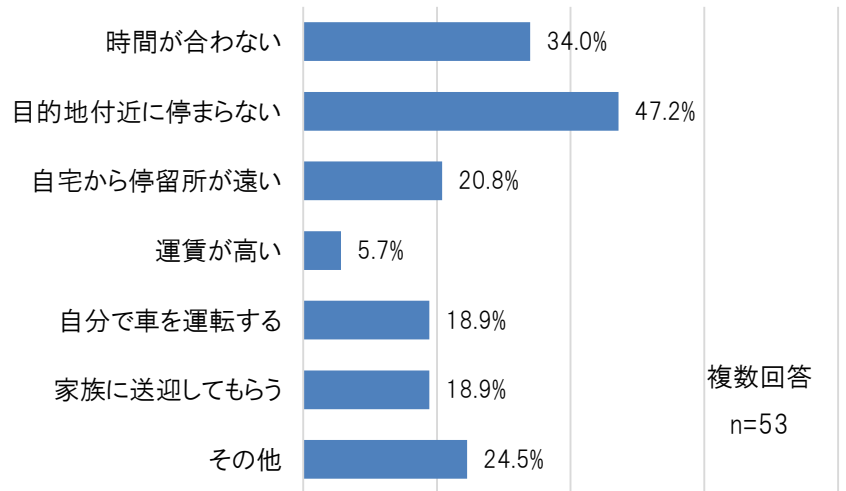
まちくるワゴンを利用しない理由のうち、世帯の自家用車の保有状況、世帯の公共交通の利用状況別で見ると、それぞれで回答内訳が大きく異なっていた。

自家用車のある世帯、公共交通を利用する人がいない世帯では、「自分で車を運転する」「家族に送迎してもらう」が多かった。

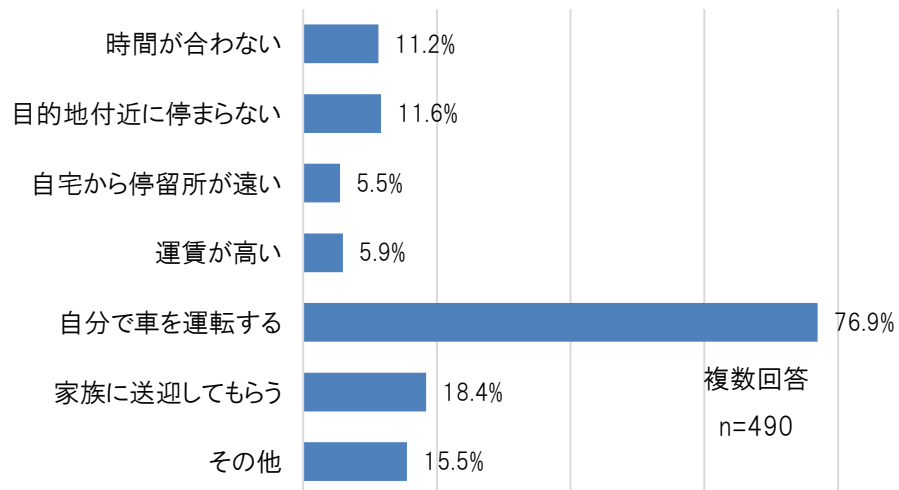
自家用車のない世帯、公共交通を利用する人がいる世帯では、「時間が合わない」「目的地付近に停まらない」など、まちくるワゴンの運行を理由として挙げている割合が多かった。



### まちくるワゴンを利用しない理由(うち公共交通利用者あり)



### まちくるワゴンを利用しない理由(うち公共交通利用者なし)



## (2)利用者アンケート

### ①概要

#### ア 目的

利用状況だけでは把握できない、利用者の満足度や意見を把握するため

#### イ 調査対象

まちくるワゴン利用者

#### ウ 調査期間

平成 29 年 11 月

#### エ 調査方法

乗車時に調査票を配布、降車時に回収

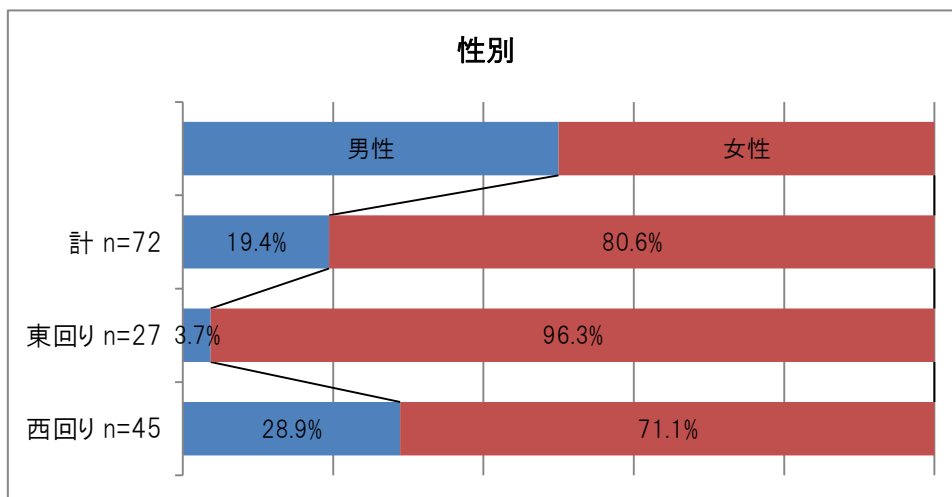
#### オ 回収状況

回収数 72 件(東回り…27 件、西回り…45 件)

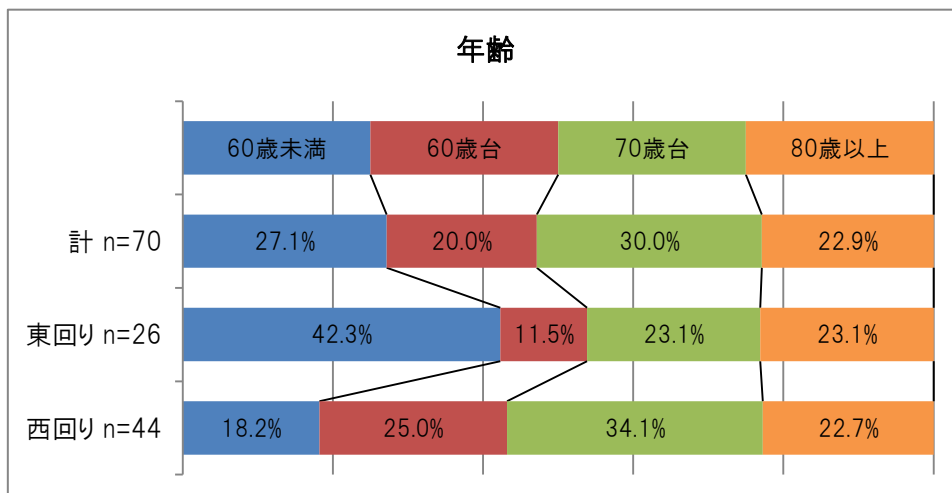
### ②調査結果

#### ア 回答者属性

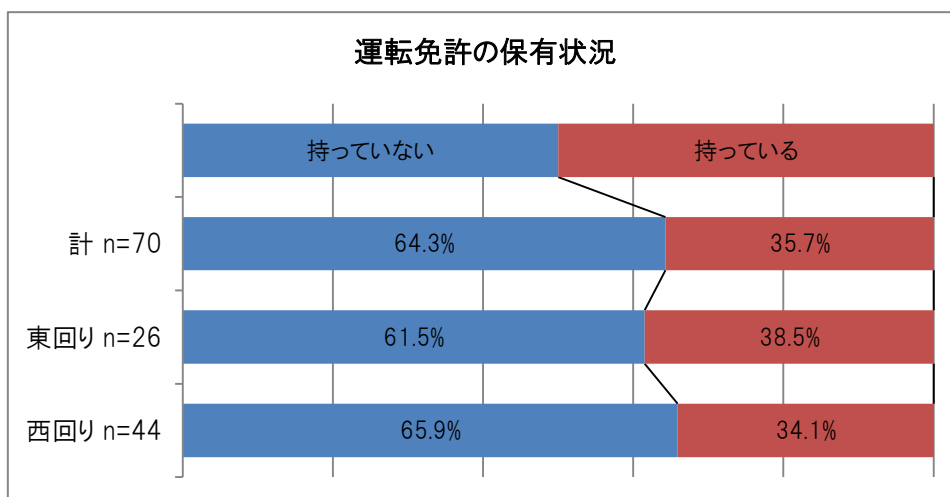
回答者のうち、男性が 19.4%、女性が 80.6%であった。



回答者のうち、70 歳台が 30.0%、80 歳以上が 22.9%であった。



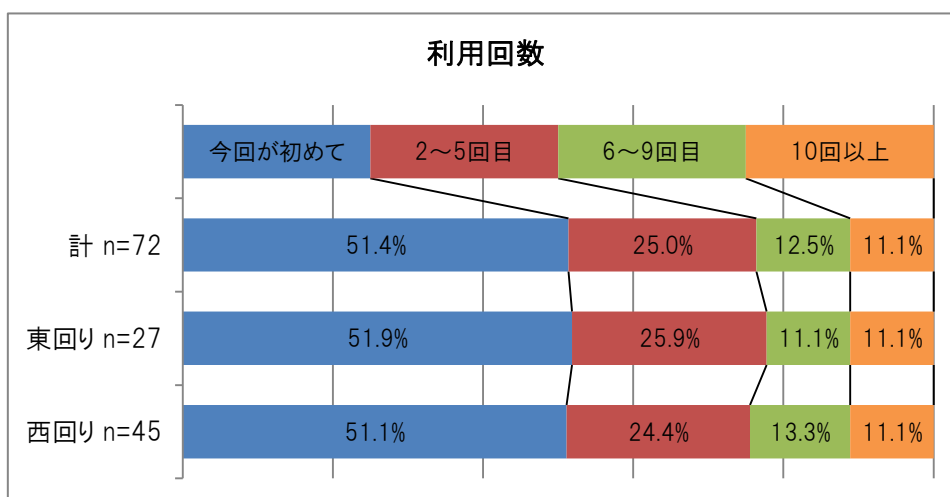
回答者のうち、運転免許を保有していない人は、64.3%であった。



#### イ 利用回数

利用回数は、「今回が初めて」と回答した人が 50%を超えていた。

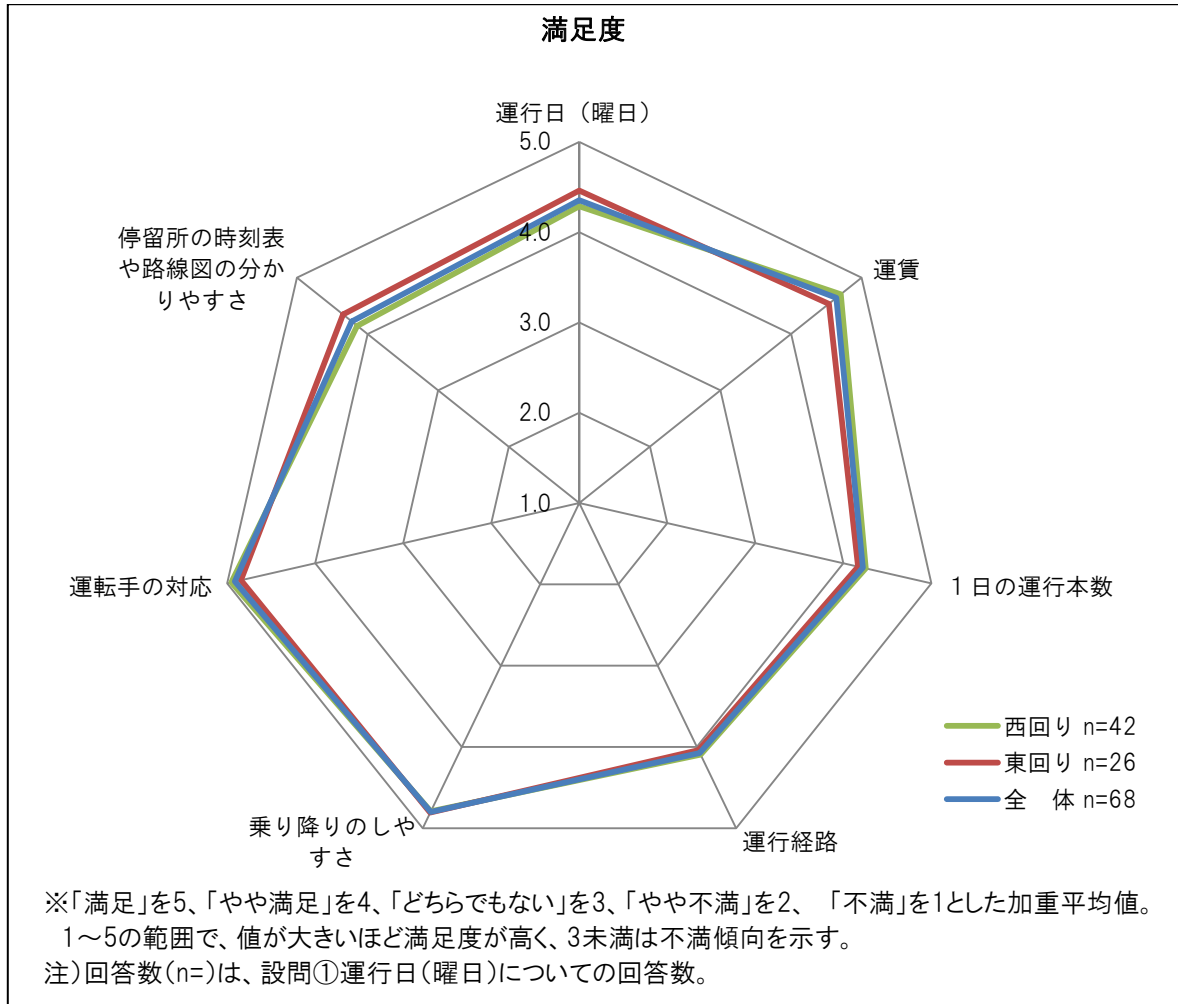
また、10 回以上利用した人は 11.1%であった。



ウ 満足度

いずれの項目も4を超えており、満足度は高い。

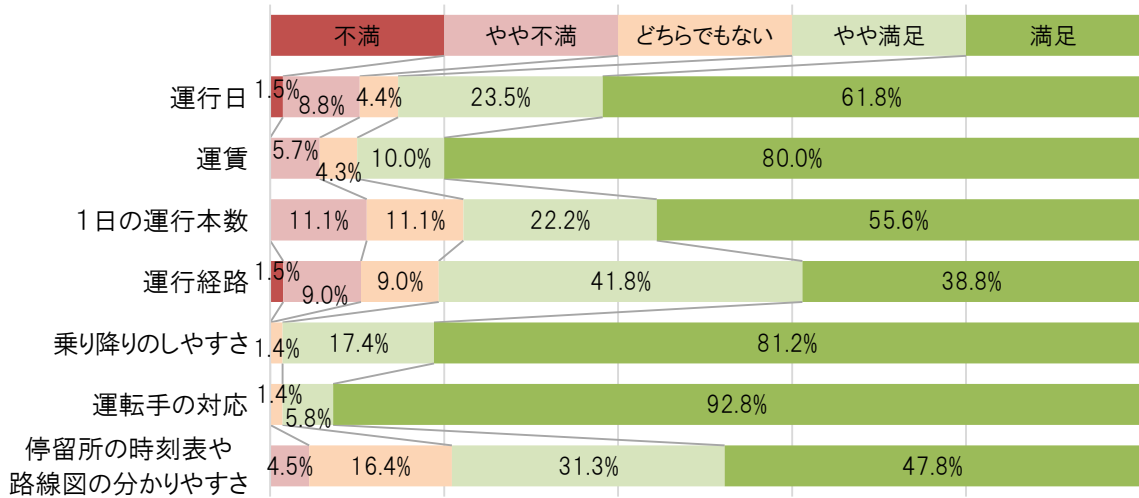
なお、「運行日」「運行経路」などのまちくるワゴンの運行について「不満」「やや不満」とする回答もあった。



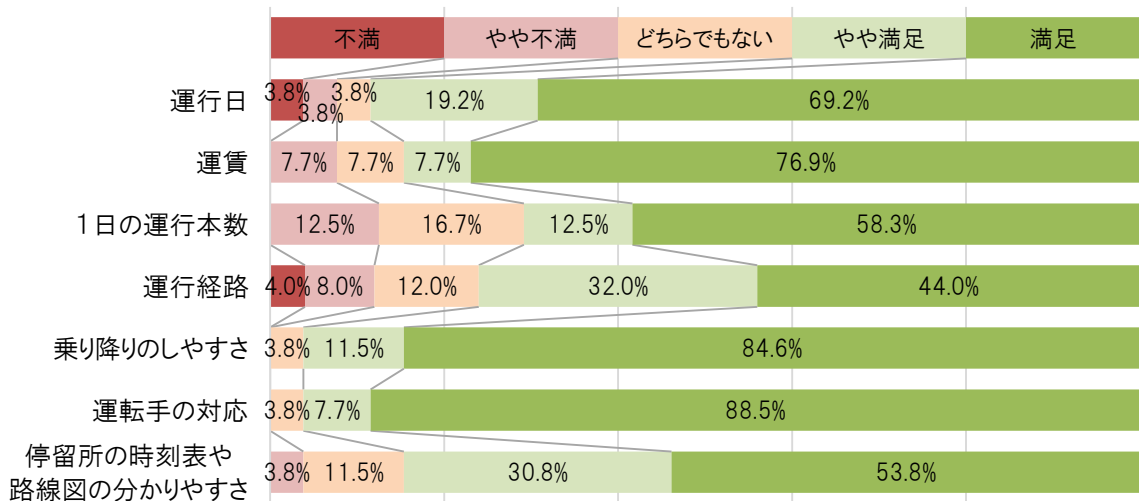
	運行日(曜日)	運賃	1日の運行本数	運行経路	乗り降りのしやすさ	運転手の対応	停留所の時刻表や路線図のわかりやすさ
全体	4.4	4.6	4.2	4.1	4.8	4.9	4.2
東回り	4.5	4.5	4.2	4.0	4.8	4.8	4.3
西回り	4.3	4.7	4.3	4.1	4.8	5.0	4.1



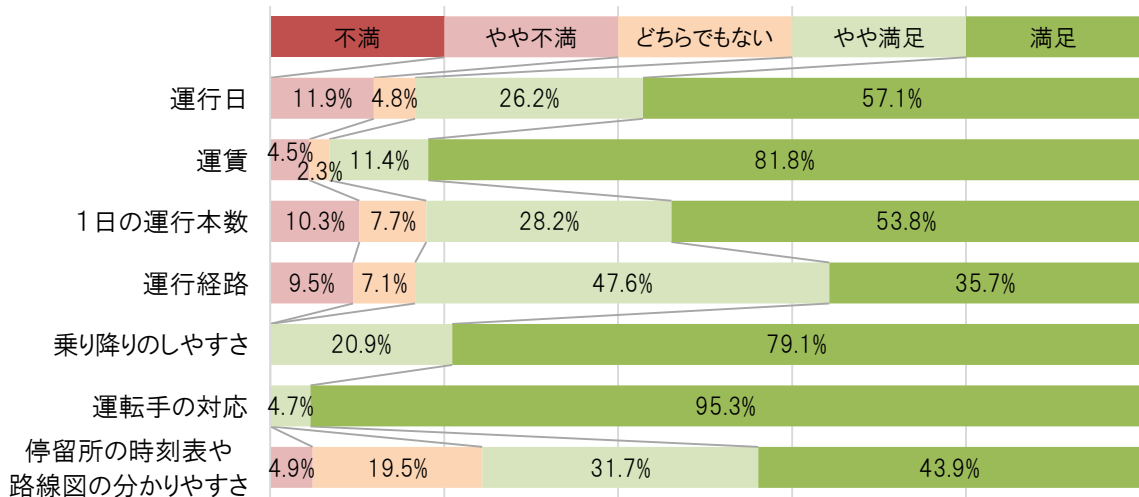
### 満足度(全体)



### 満足度(東回り)

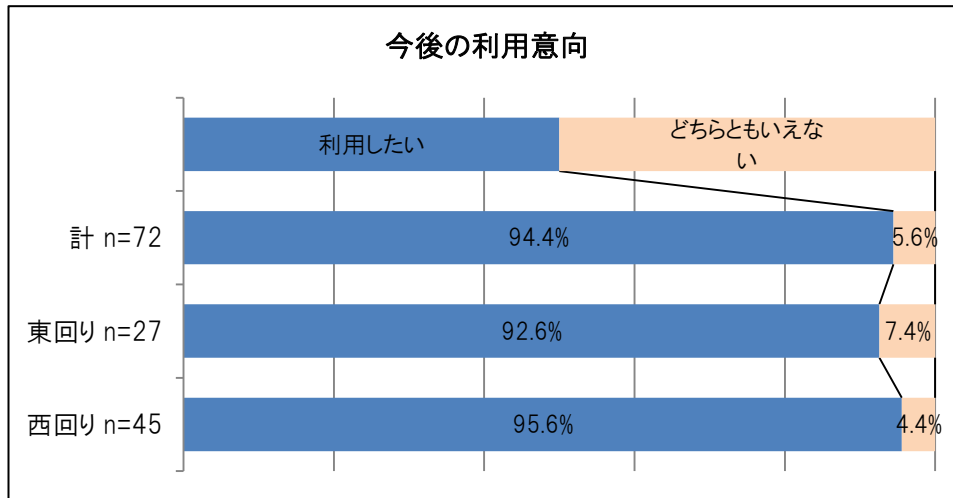


### 満足度(西回り)



エ 今後の利用意向

回答者のうち、今後の利用意向を持っている人は 94.4%であった。



オ まちくるワゴンがなかったときの主な移動手段

まちくるワゴンがなかったときの主な移動手段は、「タクシー」が 63.1%で最も多く、次いで「路線バス」の 36.9%であった。

その他の移動手段は、「徒歩」が多くを占めていた。

