

第9回佐波川かわまちづくり協議会

1. 事業の進捗状況について

平成31年2月20日（水）

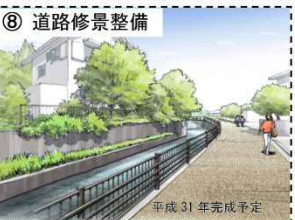
主催：防府市 土木都市建設部 河川港湾課

1) 事業の進捗状況について①,②



計画内容
 事業名:新橋地区都市再生整備事業
 交付期間:平成27年度~平成30年度
 事業費:全体398百万円(国費:159,2百万円)
 事業内容:公園整備, 道路修景整備工事等

Q. どのような整備がされれば、利用促進につながるとお考えですか?



リニューアル後の桜本児童遊園が2年目を迎えました。

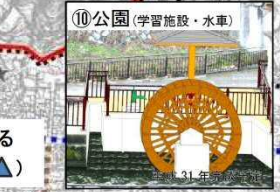
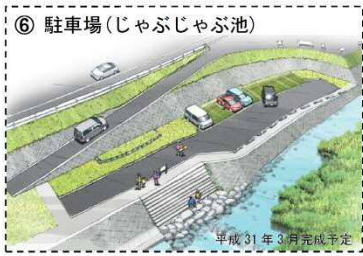
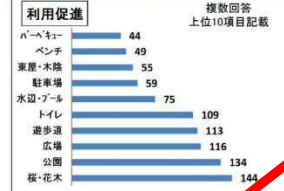


1) 事業の進捗状況について③



計画内容
事業名:新橋地区都市再生整備事業
交付期間:平成27年度~平成30年度
事業費:全体398百万円(国費:159,200万円)
事業内容:公園整備, 道路修景整備工事等

Q. どのような整備がされれば、利用促進につながるとお考えですか?



右岸側トイレが完成しました。



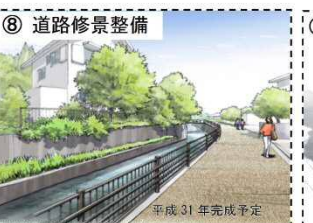
防府
連絡先 電話

1) 事業の進捗状況について④



計画内容
 事業名:新橋地区都市再生整備事業
 交付期間:平成27年度~平成30年度
 事業費:全体398百万円(国費:159,200万円)
 事業内容:公園整備, 道路修景整備工事等

Q. どのような整備がされれば、利用促進につながると思いますか?



歩行者系誘導看板・ベンチ・説明板が完成しました。



歩行者系誘導看板 計 7基

説明板 計 2基

ベンチ 計 6基

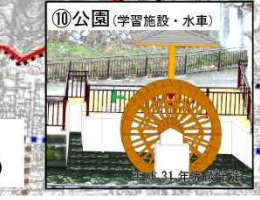
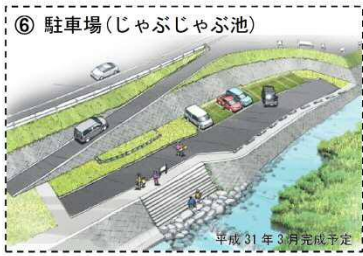
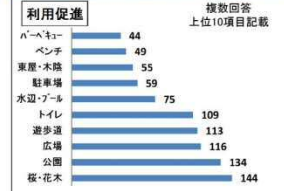
総合案内板 計 5基

1) 事業の進捗状況について⑤



計画内容
 事業名:新橋地区都市再生整備事業
 交付期間:平成27年度~平成30年度
 事業費:全体398百万円(国費:159,200万円)
 事業内容:公園整備, 道路修景整備工事等

Q. どのような整備がされれば、利用促進につながるとお考えですか?



本橋町ポケットパークが完成しました。



1) 事業の進捗状況について⑥,⑦



計画内容
 事業名:新橋地区都市再生整備事業
 交付期間:平成27年度~平成30年度
 事業費:全体398百万円(国費:159,200万円)
 事業内容:公園整備, 道路修景整備工事等

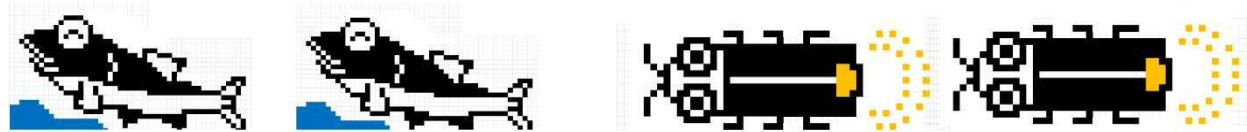


イベント『緑のじゅうたんを敷こう』を開催しました。



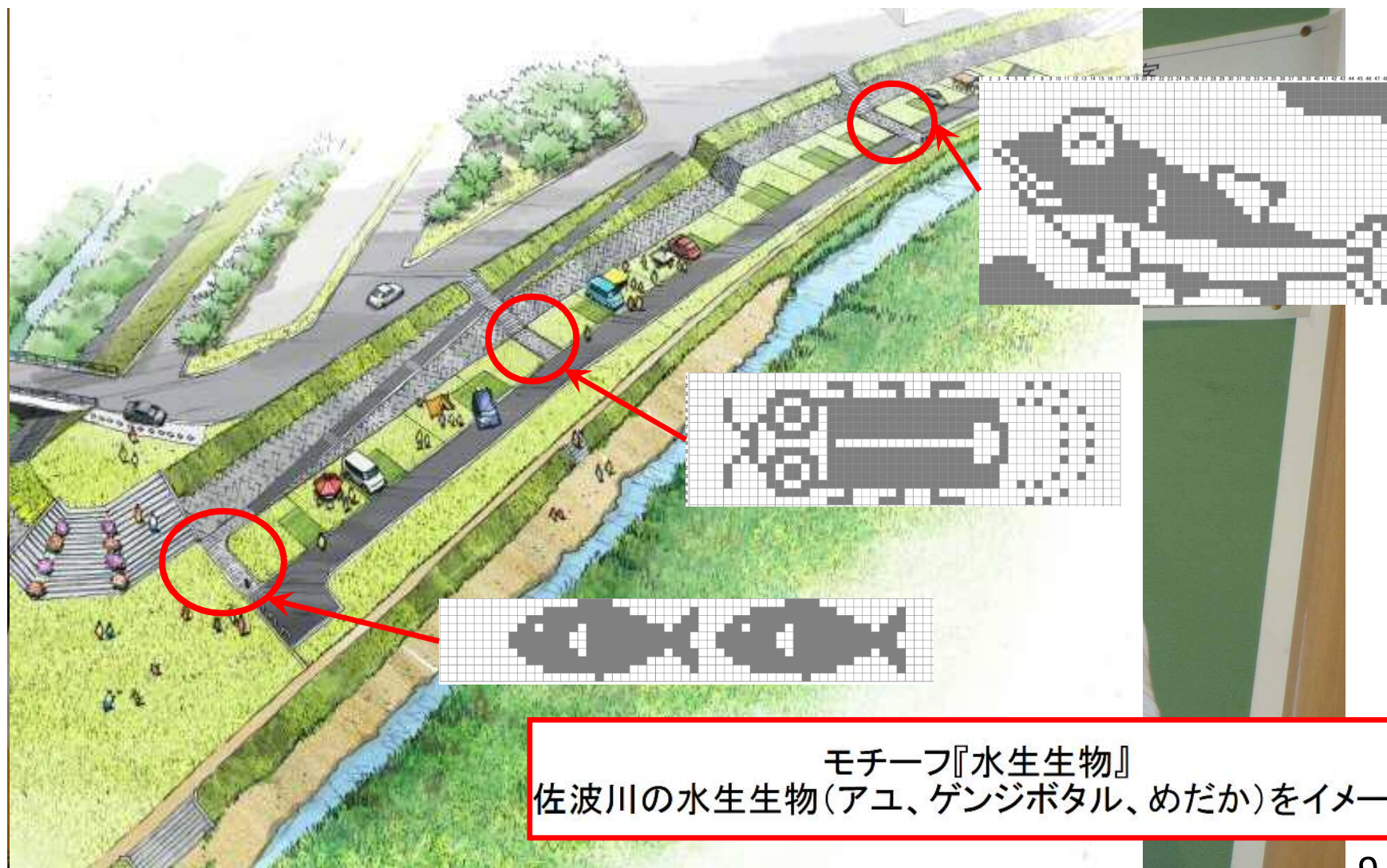
広場の愛称名を右田小の児童が考えました。

ゆうゆう広場



遊遊 友遊
悠々 結う
結う

広場の通路のデザインを右田小児童が選びました。



進捗状況(2月18日時点)

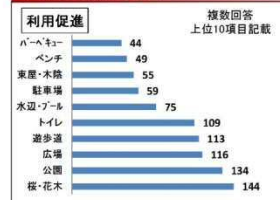


1) 事業の進捗状況について⑧,⑨,⑩



計画内容
 事業名: 新橋地区都市再生整備事業
 交付期間: 平成27年度～平成30年度
 事業費: 全体398百万円 (国費: 159.2百万円)
 事業内容: 公園整備, 道路修景整備工事 等

Q. どのような整備がさなれば、利用促進につながると思いますか?



1) 事業の進捗状況について⑪

①周辺マップ作成（初回ワークショップ開催:8月9日）

○MAPを利用する人はどんな人?を考える

佐波川周辺の特性を考え、「市民利用を推進する」という形でMAPターゲットを設定しました。

○MAPでどんなことを紹介したい?を考える

お店、観光地、自然、コース、消費カロリー等、MAPで紹介するコンテンツについて、ポストイットを活用して意見を出しました。

○MAPの名前（タイトル）を考える

MAPの内容をより分かりやすく伝えるためのタイトルの作り方を共有しました。MAPの利用者が、設置されているMAPを手にとるときに心理を考えながら、タイトルづくりを行います。

○紹介したいスポットを考える

次回までに「本日紹介されていないスポットを発見する」という課題の提供がありました。

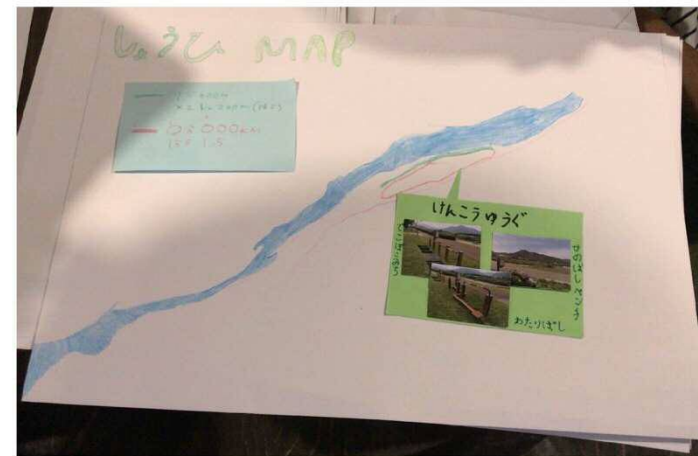


1) 事業の進捗状況について⑪

①周辺マップ作成 (2回目ワークショップ開催:8月23日)

③完成した MAP の発表

各グループ、指定時間内に MAP の完成をむかえることはできませんでしたが、それぞれのテーマが伝わる状態にはなっていました。カロリー消費を計測するため、距離を測っていたり、円筒分水工をピックアップして紹介するためのマスコットキャラクターを考えたり、工夫した MAP づくりを行うことができました。



1) 事業の進捗状況について⑪

佐波川スポット

～本橋周辺～

A ひやぶひやぶ池
夏には、連日多くの家族連れで賑わっています。

B 河川敷緑地(本橋町)
面積17,810㎡の広い芝生広場です。思い切り体を動かして遊びましょう!! 佐波川下流の方にも芝生広場があるので、そっちの方でも遊んでみてね。

C やうやう広場 **写真**
テントを張ってデイキャンプ! バーベキューもできるよ! 佐波川をじっくり楽しもう!

D 桜本児童遊園
大人も子どもも楽しめる、盛りだくさんの公園です。広い駐車場もあって便利!

E 学習施設・水車
直径3.4メートルの水車の横には実際に動かせるポンプがあり、体験しながら水の原理が学べます。

佐波川の自然
豊かな自然に生息する動物植物の一部です。

- シバザクラ
- アユ
- オオバン
- オオヨシキリ
- カイツブリ

表

～安全に楽しむために～

子どもは大人と一緒に遊びましょう。
天気が悪い時は遊ぶのをやめましょう。

携帯電話での川の情報は確認できます。
<http://www.river.go.jp>

発行元
防府市 土木都市建設部 河川港湾課
防府市寿町7番1号(2号館2階) 0835-25-2179

このMAPは2018年8月に開催したワークショップ(参加施設がおよそ100ヶ所)に参加された皆さまからの情報をもとに作成されています。

佐波川へようこそ!

佐波川は、山口県防府市の三ツ木川(延長700m)から流れる一級河川です。山口県の国土形成基本法に基づき、防府市に指定されています。

佐波川には、夏になると多くの家族連れが訪れます。芝生広場や水車、遊園地など、子どもたちが楽しめる施設が揃っています。

また、中流には小舟の乗組が楽しめる「佐波川舟遊」や、秋には「ササガクラ」の紅葉が美しいスポットがあります。

このMAPは、佐波川の新緑地区にスポットライトを当て、子どもたちの遊び場としての魅力を紹介します。

その道の長い橋を架かっています。

昔はこんな風景
佐波川を渡るようになった。
舟遊

長さ約6m 幅約2m
高さ約3m
38.45メートル(21尺)

中々広場 BBQ 持ち帰り!

佐波川の河川敷で、みんなが1人1人楽しみながらBBQが楽しめます。

BBQ(火気使用)には事前申請が必要になります。

申請先 防府市計画課公園課 0835-25-2159
問合せ 防府市河川港湾課 0835-25-2180

お肉! お酒! おパン
お味噌汁、お味噌、お味噌、お味噌、お味噌

4月～8月 21:00 9月～10月 22:00 10月～12月 21:00 1月～3月 20:00
詳細内容は公式ページをご覧ください。



裏

1) 事業の進捗状況について⑪

佐波川スポット

～本橋周辺～

A じゃぶじゃぶ池
夏には、連日多くの家族連れでにぎわっています。

B 河川敷緑地(本橋町)
面積17,810㎡の広い芝生広場です。思い切り体を動かして遊びましょう!! 佐波川下流の方にも芝生広場があるので、そっちの方でも遊んでみてね。

C ゆうゆう広場
テントを張ってデイキャンプ! バーベキューもできるよ! 佐波川をじっくり楽しもう!

E 学習施設・水車
直径3.4メートルの水車の横には実際に動かせるポンプがあり、体験しながら水の原理が学べます。

D 桜本児童遊園
大人も子どもも楽しめる、盛りだくさんの公園です。広い駐車場もあって便利!

佐波川の自然
豊かな自然に生息する動植物達の一部です。

アユ

オオバン

オオヨシキリ

カイヤエリ

シバサクラ
左岸側の新橋と本橋の間の約700mに渡り、約2,500㎡植えられています。春になると文字が浮き出てきます。

佐波川のこの周辺を紹介しています!

1) 事業の進捗状況について⑪

①周辺マップ作成（素案）

MAP配布先について

- ・ 小学校
- ・ 観光施設（町の駅うめてらす，防府駅など）
- ・ 公共施設（公民館，市民プール，ソラールなど）
- ・ その他（市広報，回覧板，各種イベント時など）
- ・ SNS（市ホームページ，市公式facebook等）